

**ФЕДЕРАЛЬНАЯ СЛУЖБА ГОСУДАРСТВЕННОЙ СТАТИСТИКИ
ТЕРРИТОРИАЛЬНЫЙ ОРГАН ФЕДЕРАЛЬНОЙ СЛУЖБЫ
ГОСУДАРСТВЕННОЙ СТАТИСТИКИ ПО НОВГОРОДСКОЙ ОБЛАСТИ
(НОВГОРОДСТАТ)**

**СОЦИАЛЬНО-ЭКОНОМИЧЕСКОЕ ПОЛОЖЕНИЕ
ПЕСТОВСКОГО МУНИЦИПАЛЬНОГО РАЙОНА
в январе - марте 2023 года**

**Великий Новгород
2023**

В докладе приняты условные обозначения и сокращения:

тыс.	- тысяча	г.	- год
млн	- миллион	р	- раз
м ²	- квадратный метр	%	- процент
км	- километр	МВ.А	- мегавольт-ампер
га	- гектар	Гкал	- гигакалория
дкл	- декалитр		

МВД	- Министерство внутренних дел
МЧС	- Министерство РФ по делам гражданской обороны, чрезвычайным ситуациям и ликвидации последствий стихийных бедствий
ФНС	- Федеральная налоговая служба
НДС	- налог на добавленную стоимость
АТС	- автоматическая телефонная станция

- явление отсутствует;

... данных не имеется;

0,0 значения показателя меньше единицы измерения

х невозможность явления или сопоставления;

к данные не публикуются в целях обеспечения конфиденциальности первичных статистических данных, полученных от организаций, в соответствии с Федеральным законом от 29.11.2007 № 282-ФЗ "Об официальном статистическом учете и системе государственной статистики в Российской Федерации" (п.5 ст.4, ч.1 ст.9).

Доклад содержит комплексную оперативную информацию о социально-экономическом положении района.

В отдельных случаях незначительные расхождения между итогом и суммой слагаемых объясняются округлением данных.

В таблицах, отражающих ежемесячную динамику, показатели за последний месяц в последующих выпусках статистических материалов уточняются по данным ежемесячной статистической отчетности в соответствии с методикой разработки. Относительные показатели в этих таблицах приведены в сопоставимой оценке

По отдельным видам экономической деятельности информация не публикуется в целях обеспечения конфиденциальности первичных статистических данных, полученных от организаций, в соответствии с Федеральным законом от 29.11.2007 г. № 282-ФЗ "Об официальном статистическом учете и системе государственной статистики в Российской Федерации" (п.5 ст.4, ч.1 ст.9).

При использовании материалов Новгородстата в различных публикациях ссылка на источник обязательна.

СОДЕРЖАНИЕ

<i>I. ОСНОВНЫЕ ЭКОНОМИЧЕСКИЕ И СОЦИАЛЬНЫЕ ПОКАЗАТЕЛИ</i>	5
<i>II. ХАРАКТЕРИСТИКА ХОЗЯЙСТВУЮЩИХ СУБЪЕКТОВ</i>	6
<i>III. ПРОИЗВОДСТВО ТОВАРОВ И УСЛУГ</i>	10
Сельское хозяйство	10
Строительство и инвестиции	10
Строительство	10
Инвестиции.....	11
<i>IV. РЫНКИ ТОВАРОВ И УСЛУГ</i>	12
Розничная торговля.....	12
Общественное питание	15
Рынок платных услуг населению	15
<i>V. СОЦИАЛЬНАЯ СФЕРА</i>	16
Уровень жизни населения.....	16
Средняя заработная плата	16
Занятость и безработица.....	17
<i>VI. ДЕМОГРАФИЯ</i>	21
<i>VII. ПРИЛОЖЕНИЯ</i>	24
Выплаты социального характера.....	24
ОТРАБОТАННОЕ ВРЕМЯ И СРЕДНЯЯ ПРОДОЛЖИТЕЛЬНОСТЬ РАБОЧЕГО ВРЕМЕНИ РАБОТНИКОВ СПИСОЧНОГО СОСТАВА.....	24
<i>VIII. МЕТОДОЛОГИЧЕСКИЙ КОММЕНТАРИЙ</i>	25

I. ОСНОВНЫЕ ЭКОНОМИЧЕСКИЕ И СОЦИАЛЬНЫЕ ПОКАЗАТЕЛИ

Основные показатели, характеризующие итоги января - марта 2023 года, приведены ниже:

	Январь - март 2023	В % к январю - марту 2022	Справочно: январь - март 2022 в % к январю - марту 2021
Поголовье скота в хозяйствах всех категорий (на конец периода), голов:			
крупный рогатый скот	470	92,2	74,9
в том числе коровы	227	82,8	63,1
свиньи	10	14,7	73,1
овцы и козы	423	60,9	104,5
Производство основных продуктов животноводства в хозяйствах всех категорий, тонн:			
скот и птица на убой (в живом весе)	11,6	115,0	114,8
молоко	128,9	87,4	74,0
яйца, тыс. штук	109	86,5	87,2
Ввод в действие жилых домов, м ² общей площади			
	1202	79,2	194,2
Оборот розничной торговли, млн рублей			
	700,5	96,5	99,1
Оборот общественного питания, млн рублей			
	26,9	93,2	99,8
Численность официально зарегистрированных безработных (на конец периода), человек			
	131	5,7 р	27,7

II. ХАРАКТЕРИСТИКА ХОЗЯЙСТВУЮЩИХ СУБЪЕКТОВ

Статистический учет организаций и индивидуальных предпринимателей осуществляется органами государственной статистики с 1992 года на основе сведений об их государственной регистрации. В соответствии с постановлением Правительства Российской Федерации от 17.05.2002 г. № 319 государственную регистрацию юридических лиц и индивидуальных предпринимателей осуществляют территориальные органы ФНС России. Количество учтенных организаций на 1 апреля 2023 года составило 330 единиц.

Распределение организаций *по видам экономической деятельности* (без учета индивидуальных предпринимателей) на 1 апреля 2023 года характеризуется следующими данными:

	Количество организаций, единиц	В % к	
		итогу	1 апреля 2022
Всего	330	100	100,3
из них:			
сельское, лесное хозяйство, охота, рыболовство и рыбоводство	17	5,2	94,4
обрабатывающие производства	135	40,9	103,1
из них:			
производство пищевых продуктов	4	1,2	100,0
производство напитков	1	0,3	100,0
производство одежды	1	0,3	100,0
обработка древесины и производство изделий из дерева и пробки, кроме мебели, производство изделий из соломки и материалов для плетения	112	33,9	106,7
производство лекарственных средств и материалов, применяемых в медицинских целях	1	0,3	100,0
производство готовых металлических изделий, кроме машин и оборудования	15	4,5	88,2
производство прочих готовых изделий	1	0,3	100,0
обеспечение электрической энергией, газом и паром; кондиционирование воздуха	1	0,3	100,0
водоснабжение; водоотведение, организация сбора и утилизации отходов, деятельность по ликвидации загрязнений	1	0,3	50,0
строительство	30	9,1	115,4
торговля оптовая и розничная; ремонт автотранспортных средств и мотоциклов	34	10,3	91,9
в том числе:			
торговля оптовая и розничная автотранспортными средствами и мотоциклами и их ремонт	3	0,9	150,0
торговля оптовая, кроме оптовой торговли автотранспортными средствами и мотоциклами	7	2,1	77,8

	Количество организаций, единиц	В % к	
		итогу	1 апреля 2022
торговля розничная, кроме торговли автотранспортными средствами и мотоциклами	24	7,3	92,3
транспортировка и хранение	3	0,9	75,0
деятельность гостиниц и предприятий общественного питания	5	1,5	100,0
деятельность в области информации и связи	2	0,6	2,0 р
деятельность финансовая и страховая	5	1,5	100,0
деятельность по операциям с недвижимым имуществом	7	2,1	77,8
деятельность профессиональная, научная и техническая	5	1,5	100,0
деятельность административная и сопутствующие дополнительные услуги	4	1,2	133,3
государственное управление и обеспечение военной безопасности; социальное обеспечение	28	8,5	100,0
образование	20	6,1	95,2
деятельность в области здравоохранения и социальных услуг	5	1,5	125,0
деятельность в области культуры, спорта, организации досуга и развлечений	11	3,3	100,0
предоставление прочих видов услуг	17	5,2	94,4

Распределение организаций **по организационно-правовым формам** на 1 апреля 2023 года представлено в следующей таблице:

	Количество организаций, единиц	В % к	
		итогу	1 апреля 2022
Всего	330	100	100,3
из общего числа:			
юридические лица, являющиеся коммерческими корпоративными организациями	239	72,4	101,3
из них:			
хозяйственные общества	236	71,5	101,3
акционерные общества	1	0,3	100,0
в том числе:			
непубличные акционерные общества	1	0,3	100,0
общества с ограниченной ответственностью	235	71,2	101,3
производственные кооперативы (артели)	3	0,9	100,0

	Количество организаций, единиц	В % к	
		итогу	1 апреля 2022
в том числе сельскохозяйственные производственные кооперативы	3	0,9	100,0
юридические лица, являющиеся некоммерческими корпоративными организациями	9	2,7	100,0
из них:			
общественные организации	9	2,7	100,0
организации, созданные без права юридического лица	28	8,5	90,3
юридические лица, являющиеся некоммерческими унитарными организациями	54	16,4	101,9
из них:			
фонды	1	0,3	100,0
автономные некоммерческие организации	3	0,9	100,0
религиозные организации	5	1,5	100,0
учреждения	45	13,6	102,3
в том числе:			
учреждения, созданные Российской Федерацией	1	0,3	100,0
учреждения, созданные субъектом Российской Федерации	6	1,8	100,0
учреждения, созданные муниципальным образованием (муниципальные учреждения)	38	11,5	102,7

Распределение общего количества зарегистрированных на 1 апреля организаций **по формам собственности** представлено в следующей таблице:

(единиц)

	2023	2022
Всего	330	329
из них:		
федеральная собственность	11	12
собственность субъектов Российской Федерации	12	11
муниципальная собственность	44	44
частная собственность	246	245
собственность общественных и религиозных организаций (объединений)	14	14
смешанная российская собственность	2	2
иностранная собственность	1	1

Распределение **индивидуальных предпринимателей**, прошедших государственную регистрацию (перерегистрацию) в соответствии с Федеральным законом "О государственной регистрации юридических лиц и индивидуальных

предпринимателей", **по видам экономической деятельности**, на 1 апреля 2023 года характеризуется следующими данными:

	Количество предпринимателей, человек	В % к	
		итогу	1 апреля 2022
Всего	549	100	100,2
из них:			
сельское, лесное хозяйство, охота, рыболовство и рыбоводство	17	3,1	94,4
обрабатывающие производства	177	32,2	97,8
из них:			
производство пищевых продуктов	5	0,9	100,0
обработка древесины и производство изделий из дерева и пробки, кроме мебели, производство изделий из соломки и материалов для плетения	164	29,9	98,2
деятельность полиграфическая и копирование носителей информации	1	0,2	100,0
производство резиновых и пластмассовых изделий	2	0,4	100,0
производство готовых металлических изделий, кроме машин и оборудования	4	0,7	80,0
производство прочих готовых изделий	1	0,2	100,0
водоснабжение; водоотведение, организация сбора и утилизации отходов, деятельность по ликвидации загрязнений	1	0,2	100,0
строительство	48	8,7	141,2
торговля оптовая и розничная; ремонт автотранспортных средств и мотоциклов	187	34,1	101,1
в том числе:			
торговля оптовая и розничная автотранспортными средствами и мотоциклами и их ремонт	11	2,0	110,0
торговля оптовая, кроме оптовой торговли автотранспортными средствами и мотоциклами	12	2,2	120,0
торговля розничная, кроме торговли автотранспортными средствами и мотоциклами	164	29,9	99,4
транспортировка и хранение	55	10,0	83,3
деятельность гостиниц и предприятий общественного питания	19	3,5	126,7
деятельность в области информации и связи	7	1,3	116,7
деятельность финансовая и страховая	1	0,2	-
деятельность по операциям с недвижимым имуществом	10	1,8	90,9
деятельность профессиональная, научная и техническая	10	1,8	83,3
деятельность административная и сопутствующие дополнительные услуги	1	0,2	50,0
образование	1	0,2	100,0
деятельность в области здравоохранения и социальных услуг	3	0,5	100,0
деятельность в области культуры, спорта, организации досуга и развлечений	1	0,2	50,0
предоставление прочих видов услуг	11	2,0	110,0

III. ПРОИЗВОДСТВО ТОВАРОВ И УСЛУГ

Сельское хозяйство

Животноводство. поголовье скота на конец марта 2023 года по категориям хозяйств характеризуют следующие данные:

(на конец месяца)

	Голов	В % к		Доля района в общем показателе области, %
		итогу	марту 2022	
Крупный рогатый скот	470	100	92,2	1,7
хозяйства населения	170	36,2	89,0	3,5
в том числе коровы	227	100	82,8	1,7
хозяйства населения	74	32,6	76,3	2,6
Свиньи	10	100	14,7	0,0
хозяйства населения	10	100	14,7	1,3
Овцы и козы	423	100	60,9	2,3
хозяйства населения	389	92,0	59,5	3,6
крестьянские (фермерские) хозяйства и индивидуальные предприниматели	34	8,0	82,9	0,7

Производство основных продуктов животноводства в январе - марте 2023 года, по расчетам, в хозяйствах всех категорий района составило:

	Фактически произведено	В % к		Доля района в общем показателе области, %
		итогу	январю - марту 2022	
Скот и птица на убой (в живом весе), тонн	11,6	100	115,0	0,0
хозяйства населения	5,9	50,8	90,8	4,8
Молоко, тонн	128,9	100	87,4	0,9
хозяйства населения	60,5	46,9	83,0	2,6
Яйца, тыс. штук	109	100	86,5	0,5
хозяйства населения	109	100	87,9	6,5

Продуктивность скота и птицы в крупных, средних и малых сельскохозяйственных организациях характеризуется следующими данными:

	Январь - март 2023	В % к январю - марту 2022	Справочно: по области	
			январь - март 2023	в % к январю - марту 2022
Надой молока на одну корову, кг	329	113,1	1377	106,3

Строительство и инвестиции

Строительство

В январе - марте 2023 года индивидуальными застройщиками **построено** 9 домов общей площадью 1202 квадратных метра.

К аналогичному периоду 2022 года ввод жилья в целом и по индивидуальным застройщикам уменьшился на 20,8%. Строительство жилья в целом по области увеличилось на 9,6%, по индивидуальным застройщикам - на 1,4%.

Ввод в действие жилых домов в январе - марте 2023 года представлен в таблице:

	Всего	В % к январю - марту 2022	Справочно: по области	
			всего	в % к январю - марту 2022
Всего , м ² общей площади	1202	79,2	119072	109,6
в том числе индивидуальными застройщиками	1202	79,2	88373	101,4
Жилых домов	9	60,0	733	108,3
в том числе индивидуальными застройщиками	9	60,0	725	107,7
Квартир	9	60,0	1278	120,7
в том числе индивидуальными застройщиками	9	60,0	725	107,7

Инвестиции

Инвестиционная деятельность организаций (без субъектов малого предпринимательства и объема инвестиций, не наблюдаемых прямыми статистическими методами) района характеризуется следующими показателями:

	2022
Инвестиции в нефинансовые активы , тыс. рублей	290786
в том числе в основной капитал	290786
в % к объему инвестиций в нефинансовые активы	100

За 2022 год организациями (без субъектов малого предпринимательства и объема инвестиций, не наблюдаемых прямыми статистическими методами) **использовано** 290,8 миллиона рублей **инвестиций в основной капитал**, что больше 2021 года на 43,3% (по области - на 2,2%).

Видовая структура инвестиций в основной капитал организаций (без субъектов малого предпринимательства и объема инвестиций, не наблюдаемых прямыми статистическими методами) в 2022 году представлена в таблице:

	Тыс. рублей	Индекс физического объема в % к 2021	В % к итогу
Инвестиции в основной капитал	290786	143,3	100
в том числе:			
сооружения	112083	87,1	38,5
транспортные средства	32007	184,2	11,0
информационное, компьютерное и телекоммуникационное (ИКТ) оборудование	5834	28,6	2,0
прочие машины и оборудование, включая хозяйственный инвентарь, и другие объекты	134016	4,4 p	46,1
прочие инвестиции	386	85,3	0,1

Структура инвестиций в основной капитал организаций (без субъектов малого предпринимательства и объема инвестиций, не наблюдаемых

прямыми статистическими методами) в 2022 году **по источникам финансирования** показана ниже:

	Тыс. рублей	В % к итогу
Инвестиции в основной капитал	290786	100
в том числе:		
собственные средства	61238	21,1
привлеченные средства	229548	78,9
в том числе:		
бюджетные средства	196174	67,5
в том числе из:		
федерального бюджета	119071	40,9
областного бюджета	73114	25,1
местного бюджета	3989	1,4
прочие	5229	1,8

За 2022 год **инвестиции в основной капитал** организаций (без субъектов малого предпринимательства и объема инвестиций, не наблюдаемых прямыми статистическими методами) **по видам экономической деятельности** составили:

	Тыс. рублей	В % к итогу
Инвестиции в основной капитал	290786	100
в том числе:		
обеспечение электрической энергией, газом и паром; кондиционирование воздуха	7635	2,6
торговля оптовая и розничная; ремонт автотранспортных средств и мотоциклов	6024	2,1
в том числе торговля розничная, кроме торговли автотранспортными средствами и мотоциклами	6024	2,1
государственное управление и обеспечение военной безопасности; социальное обеспечение	5196	1,8
образование	15814	5,4
деятельность в области культуры, спорта, организации досуга и развлечений	33782	11,6

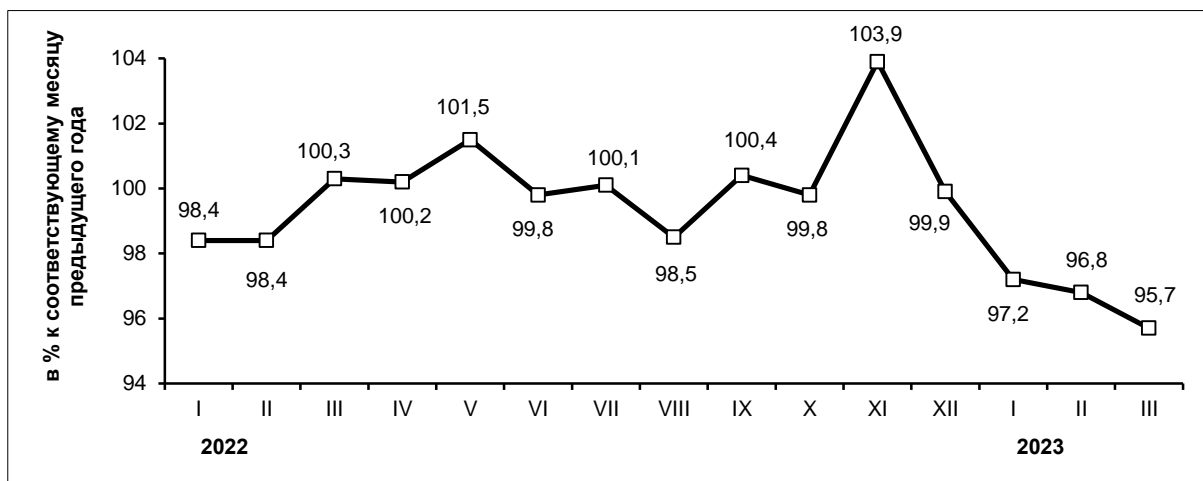
Затраты организаций (без субъектов малого предпринимательства и объема инвестиций, не наблюдаемых прямыми статистическими методами) на приобретение основных средств, а также объектов незавершенного строительства, бывших в употреблении у других юридических и физических лиц, в 2022 году составили 1,9 миллиона рублей.

IV. РЫНКИ ТОВАРОВ И УСЛУГ

Розничная торговля

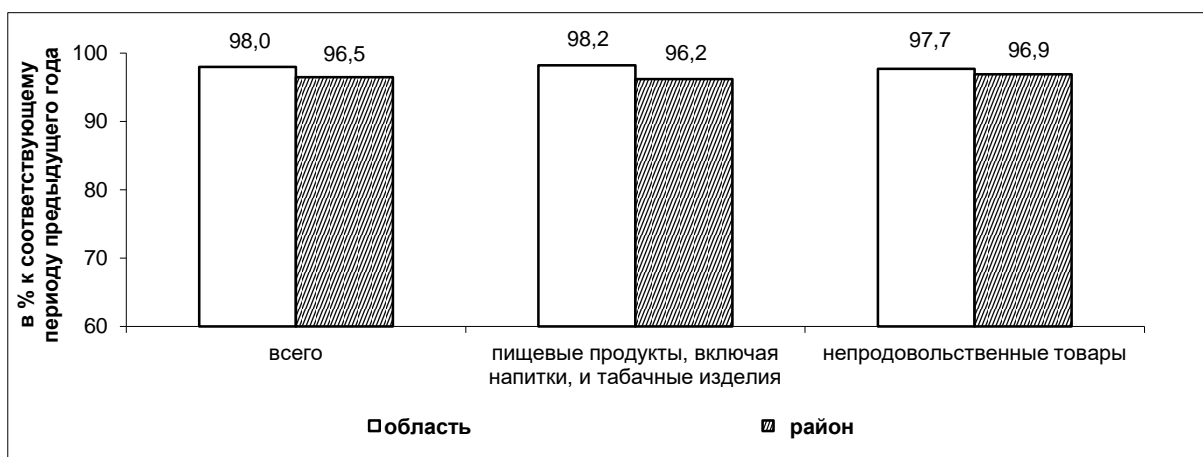
В январе - марте 2023 года **оборот розничной торговли** муниципального района составил 700,5 миллиона рублей и по сравнению с январем - мартом 2022 года уменьшился, в сопоставимой оценке, на 3,5%. В марте 2023 года оборот розничной торговли составил 243,2 миллиона рублей.

Динамика оборота розничной торговли приведена на графике:



Удельный вес муниципального района в объеме оборота розничной торговли области в январе - марте 2023 года составил 2%, как и в январе - марте 2022 года.

Изменение оборота розничной торговли муниципального района в сравнении с областью в январе - марте 2023 года изображено на диаграмме:



Оборот розничной торговли торговых организаций и продажа товаров на розничных рынках и ярмарках в январе - марте 2023 года представлены ниже:

	Млн рублей	В % к январю - марту 2022 ¹⁾	Март 2023 в % к ¹⁾		Справочно: по области	
			марту 2022	февралю 2023	млн рублей	в % к январю - марту 2022 ¹⁾
Всего	700,5	96,5	95,7	107,4	35573,5	98,0
в том числе:						
оборот розничной торговли торговых организаций и индивидуальных предпринимателей вне рынка	694,4	96,7	95,8	107,5	35053,7	98,3
продажа товаров на розничных рынках и ярмарках	6,1	78,0	81,9	99,1	519,8	80,5

¹⁾ В сопоставимых ценах.

В январе - марте 2023 года оборот розничной торговли на 99,1% формировался торговыми организациями, доля продажи товаров на розничных рынках и ярмарках составила - 0,9%, в январе - марте 2022 года - 98,9% и 1,1% соответственно.

В структуре оборота розничной торговли удельный вес **пищевых продуктов, включая напитки, и табачных изделий** в январе - марте 2023 года составил 54,1%, **непродовольственных товаров** - 45,9%, в январе - марте 2022 года - 54% и 46% соответственно.

В таблице приводится динамика оборота розничной торговли пищевыми продуктами, включая напитки, и табачными изделиями и непродовольственными товарами:

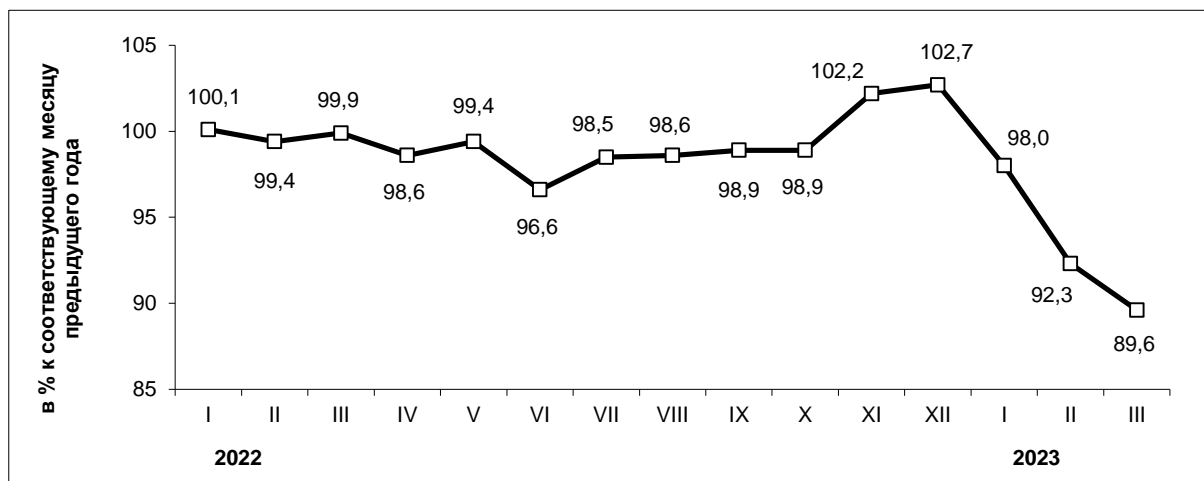
	Пищевые продукты, включая напитки, и табачные изделия			Непродовольственные товары		
	млн рублей	в % к ¹⁾		млн рублей	в % к ¹⁾	
		соответствующему периоду предыдущего года	предыдущему месяцу		соответствующему периоду предыдущего года	предыдущему месяцу
2022						
Январь	115,4	97,3	82,9	98,3	99,3	86,6
Февраль	114,2	96,5	97,4	98,0	100,2	99,0
Март	134,0	99,8	110,6	113,2	100,8	106,4
I квартал	363,6	97,9	x	309,6	100,1	x
Апрель	131,8	96,2	95,6	117,0	104,7	103,3
Май	139,8	93,8	104,9	115,4	111,6	98,3
Июнь	146,0	97,9	105,1	111,8	101,5	96,9
II квартал	417,6	96,2	x	344,2	105,8	x
I полугодие	781,2	96,9	x	653,8	103,0	x
Июль	157,9	99,3	109,3	119,8	100,6	107,6
Август	146,3	100,0	93,4	119,4	96,5	99,8
Сентябрь	131,6	98,4	90,5	114,1	102,4	95,5
III квартал	435,8	99,4	x	353,3	99,7	x
9 месяцев	1217,0	97,8	x	1007,0	101,8	x
Октябрь	132,8	98,6	100,6	109,6	101,1	95,9
Ноябрь	131,0	101,7	98,3	107,4	106,6	97,7
Декабрь	156,7	101,9	118,6	121,5	97,3	112,9
IV квартал	420,5	100,7	x	338,6	101,4	x
Год	1637,5	98,6	x	1345,6	101,7	x
2023						
Январь	125,1	96,8	78,7	105,8	97,7	86,9
Февраль	121,5	96,4	77,4	104,9	97,2	98,5
Март	132,5	95,4	109,4	110,7	96,0	105,1
I квартал	379,1	96,2	x	321,4	96,9	x

¹⁾ В сопоставимых ценах.

Общественное питание

Организациями **общественного питания** в январе - марте 2023 года реализовано продукции на 26,9 миллиона рублей, что в сопоставимой оценке на 6,8% меньше, чем в январе - марте 2022 года. В марте 2023 года объем реализации организаций общественного питания составил 9,3 миллиона рублей.

Динамика оборота общественного питания представлена на графике:



Удельный вес муниципального района в обороте общественного питания области составил 2%, в январе - марте 2022 года - 1,9%.

Рынок платных услуг населению

В январе - марте 2023 года населению муниципального района **оказано платных услуг**, организациями со средней численностью свыше 15 человек, без субъектов малого предпринимательства, на 21 миллион рублей, в марте 2023 года - на 7,2 миллиона рублей.

Удельный вес муниципального района в объеме платных услуг, оказанных населению области, составил 0,3%, как и в январе - марте 2022 года.

Объем фактически оказанных платных услуг населению по видам в январе - марте 2023 года характеризуется следующими данными:

	Тыс. рублей	В % к итогу
Платные услуги	21010,9	100
в том числе:		
культуры	1856,9	8,8
системы образования	5525,6	26,3
Объем платных услуг в расчете на душу населения, рублей:		
по муниципальному району	1143	x
по области	10698	x

В структуре платных услуг населению существенную долю занимали услуги системы образования - 26,3%.

V. СОЦИАЛЬНАЯ СФЕРА

Уровень жизни населения

Средняя заработная плата

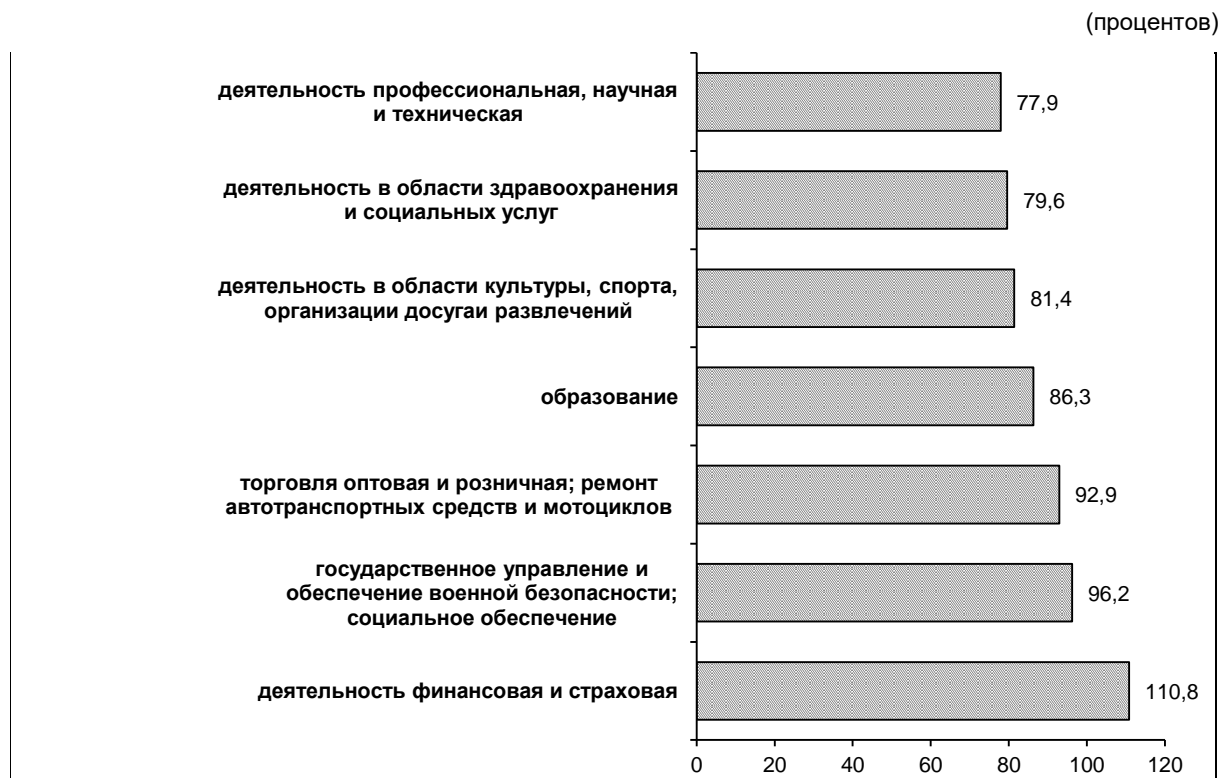
Среднемесячная номинальная заработная плата, начисленная работникам организаций (по организациям со средней численностью свыше 15 человек, без субъектов малого предпринимательства), в январе - феврале 2023 года составила 38316,5 рубля, что на 5,5% выше соответствующего периода 2022 года, и на 24,3% ниже среднеобластного уровня. Реальный размер ее уменьшился к уровню января - февраля 2022 года на 4,9%.

Данные о начисленной среднемесячной заработной плате (по организациям со средней численностью свыше 15 человек, без субъектов малого предпринимательства) в январе - феврале 2023 года по видам экономической деятельности в расчете на одного работника приводятся в таблице:

	Рублей	В % к		Справочно: по области, средне- месячная заработная плата, рублей
		январю - февралю 2022	средней по району	
Всего	38316,5	105,5	100	50601,4
из них:				
торговля оптовая и розничная; ремонт автотранспортных средств и мотоциклов	35614,7	107,4	92,9	51872,7
в том числе торговля розничная, кроме торговли автотранспортными средствами и мотоциклами	35375,1	106,8	92,3	43106,2
деятельность финансовая и страховая	42454,7	102,6	110,8	60837,2
деятельность профессиональная, научная и техническая	29862,2	110,5	77,9	63800,7
государственное управление и обеспечение военной безопасности; социальное обеспечение	36877,3	111,2	96,2	45624,9
образование	33057,2	124,5	86,3	35935,5
деятельность в области здравоохранения и социальных услуг	30502,2	109,7	79,6	42454,5
деятельность в области культуры, спорта, организации досуга	31178,2	135,5	81,4	38426,2

	Рублей	В % к		Справочно: по области, средне- месячная зароботная плата, рублей
		январю - февралю 2022	средней по району	
и развлечений				

Соотношение средней заработной платы работников организаций по отдельным видам экономической деятельности со средней величиной по району за январь - февраль 2023 года иллюстрирует диаграмма:



Задолженность по заработной плате по кругу организаций наблюдаемых видов экономической деятельности на 1 апреля 2023 года не зафиксирована.

Занятость и безработица

В январе - феврале 2023 года **среднесписочная численность работающих** в организациях (по организациям со средней численностью свыше 15 человек, без субъектов малого предпринимательства) составила 2300 человек и уменьшилась по сравнению с аналогичным периодом 2022 года на 10,3%. Среднесписочная численность работающих района составляет 1,8% среднесписочной численности области.

Данные о среднесписочной численности работающих (по организациям со средней численностью свыше 15 человек, без субъектов малого предпринимательства) в январе - феврале 2023 года по чистым видам экономической деятельности показаны в таблице:

	Человек	В % к январю - февралю 2022	Справочно: по области, человек
Всего	2300	89,7	126722
из них:			
торговля оптовая и розничная; ремонт автотранспортных средств и мотоциклов	152	110,4	11158
в том числе торговля розничная, кроме торговли автотранспорт- ными средствами и мотоциклами	146	110,8	8544
деятельность финансовая и страховая	27	98,5	1863
деятельность профессиональная, научная и техническая	70	101,4	3624
государственное управление и обеспечение военной безопасности; социальное обеспечение	341	109,1	16799
образование	455	98,6	15853
деятельность в области здраво- охранения и социальных услуг	336	99,9	14826
деятельность в области культуры, спорта, организации досуга и развлечений	160	99,8	3412

Прием и увольнение работников организаций (по организациям со средней численностью свыше 15 человек, без субъектов малого предпринимательства) показаны ниже:

	I квартал 2023	В % к IV кварталу 2022	Справочно: по области I квартал 2023
Принято, человек	145	71,4	8783
в % от списочной численности	5,9	х	6,7
в том числе на дополнительно введенные (созданные) рабочие места	26	8,7 р	842
в % от списочной численности	1,1	х	0,6
Выбыло, человек	119	26,0	9313
в % от списочной численности	4,8	х	7,1
в том числе:			
по соглашению сторон	15	5,1	417

	I квартал 2023	В % к IV кварталу 2022	Справочно: по области I квартал 2023
в % от списочной численности	0,6	х	0,3
по собственному желанию	95	71,4	7409
в % от списочной численности	3,9	х	5,6

Неполная занятость. Численность работников, работавших неполное рабочее время, обследуемых организаций (по организациям со средней численностью свыше 15 человек, без субъектов малого предпринимательства) представлена в таблице:

	I квартал 2023	В % к IV кварталу 2022	Справочно: по области I квартал 2023
Численность работников списочного состава, работавших неполное рабочее время по соглашению между работником и работодателем, человек	81	144,6	4141
Численность работников списочного состава, которым были предоставлены отпуска без сохранения заработной платы по письменному заявлению работника, человек	147	52,7	10449

Динамика численности граждан не занятых трудовой деятельностью и безработных, состоящих на учете в **органах службы занятости населения** (по данным министерства труда и социальной защиты населения Новгородской области), приведена в таблице:

(на конец месяца)

	Численность не занятых трудовой деятельностью граждан		из них зарегистрированные безработные		Численность безработных, которым назначено пособие по безработице	
	человек	в % к соответствующему месяцу предыдущего года	человек	в % к соответствующему месяцу предыдущего года	человек	в % к соответствующему месяцу предыдущего года
2022						
Январь	31	15,7	23	11,9	18	16,7
Февраль	35	24,3	21	15,1	18	21,4
Март	36	38,3	23	27,7	21	32,3
Апрель	35	44,3	28	41,2	23	43,4
Май	41	62,1	27	46,6	23	45,1
Июнь	41	58,6	33	57,9	30	68,2
Июль	49	80,3	33	63,5	26	70,3
Август	54	100,0	41	83,7	25	67,6
Сентябрь	50	116,3	36	92,3	17	53,1
Октябрь	58	145,0	40	153,8	35	175,0
Ноябрь	115	3,2 р	78	2,8 р	72	3,0 р

	Численность не занятых трудовой деятельностью граждан		из них зарегистрированные безработные		Численность безработных, которым назначено пособие по безработице	
	человек	в % к соответствующему месяцу предыдущего года	человек	в % к соответствующему месяцу предыдущего года	человек	в % к соответствующему месяцу предыдущего года
Декабрь 2023	177	3,6 р	166	5,2 р	155	6,0 р
Январь	180	5,8 р	162	7,0 р	150	8,3 р
Февраль	164	4,7 р	156	7,4 р	142	7,9 р
Март	151	4,2 р	131	5,7 р	122	5,8 р
Справочно: по области						
Март	2328	82,2	1866	82,1	1377	79,4

Динамика потребности работодателей в работниках, заявленной в органы службы занятости населения характеризуется следующими данными:

(на конец месяца)

	Потребность работодателей в работниках, заявленная в органы службы занятости населения			Нагрузка не занятого трудовой деятельностью населения на 100 заявленных вакансий		
	человек	в % к		человек	в % к	
		соответствующему месяцу предыдущего года	предыдущему месяцу		соответствующему месяцу предыдущего года	предыдущему месяцу
2022						
Январь	81	137,3	84,4	38,3	11,4	75,0
Февраль	25	26,0	30,9	140,0	93,3	3,7 р
Март	11	22,0	44,0	327,3	174,1	2,3 р
Апрель	81	81,0	7,4 р	43,2	54,7	13,2
Май	92	68,1	113,6	44,6	91,2	103,2
Июнь	106	115,2	115,2	38,7	50,9	86,8
Июль	88	88,0	83,0	55,7	91,3	143,9
Август	89	79,5	101,1	60,7	125,9	109,0
Сентябрь	69	78,4	77,5	72,5	148,3	119,4
Октябрь	74	70,5	107,2	78,4	2,1 р	108,1
Ноябрь	69	82,1	93,2	166,7	3,9 р	2,1 р
Декабрь	65	67,7	94,2	272,3	5,3 р	163,3

	Потребность работодателей в работниках, заявленная в органы службы занятости населения			Нагрузка не занятого трудовой деятельностью населения на 100 заявленных вакансий		
	человек	в % к		человек	в % к	
		соответствующему месяцу предыдущего года	преды- дущему месяцу		соответствующему месяцу предыдущего года	преды- дущему месяцу
2023						
Январь	54	66,7	83,1	333,3	8,7 р	122,4
Февраль	74	3,0 р	137,0	221,6	158,3	66,5
Март	93	8,5 р	125,7	162,4	49,6	73,3
Справочно: по области						
Март	5856	129,0	100,1	39,8	63,8	100,8

VI. ДЕМОГРАФИЯ

Демографическая ситуация в январе - феврале 2023 года характеризовалась уменьшением естественной убыли населения. Число умерших превысило число родившихся живыми в 2 раза, в январе - феврале 2022 года в 3,3 раза.

Показатели **естественного движения** населения в январе - феврале приведены в таблице:

	Человек			На 1000 человек населения ¹⁾		Справочно: по области, на 1000 человек населения ¹⁾ , 2023
	2023	2022	прирост (+), снижение (-)	2023	2022	
Родившихся	33	19	+14	11,1	6,1	7,1
Умерших	65	62	+3	21,9	20,0	17,1
Естественный прирост, убыль (-)	-32	-43		-10,8	-13,9	-10,0
Зарегистрировано:						
браков, ед.	13	15	-2	4,4	4,8	3,7
разводов, ед.	18	11	+7	6,1	3,5	4,5

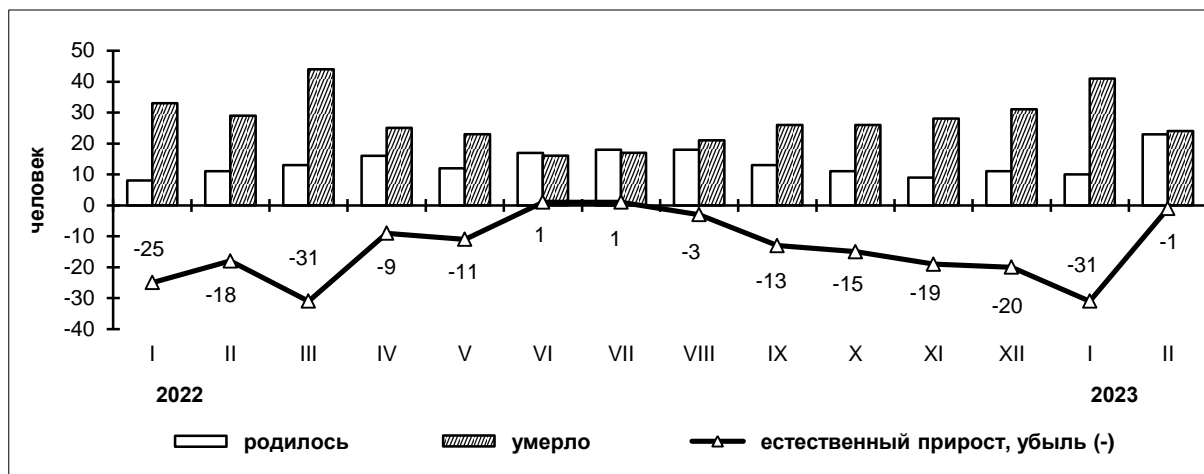
¹⁾ Коэффициенты приведены в пересчете на год. Относительные показатели за 2022 год рассчитаны без учёта итогов Всероссийской переписи населения 2020 года, за 2023 год - с учётом итогов Всероссийской переписи населения 2020 года.

В январе - феврале 2023 года число родившихся живыми по сравнению с январем - февралем 2022 года увеличилось в городской местности на 73,3%,

в сельской - на 75%. Число умерших уменьшилось в городской местности на 2,1%, в сельской - увеличилось на 28,6%.

В январе - феврале 2023 года коэффициент **рождаемости** (в расчете на 1000 человек населения) в целом по муниципальному району выше среднего значения по области на 56,3%, коэффициент **смертности** - на 28,1%.

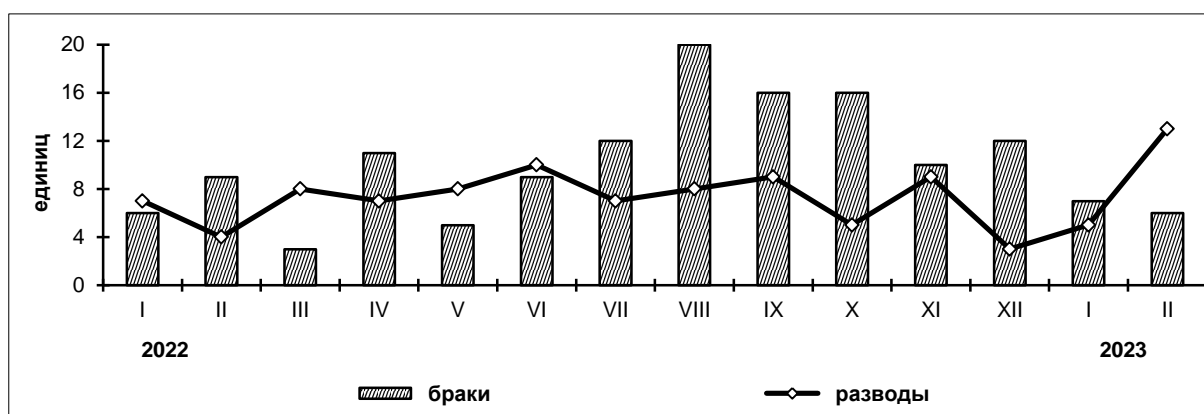
Динамика показателей естественного движения населения представлена на диаграмме:



В январе - феврале 2023 года зарегистрировали брак 13 пар, что на 13,3% меньше, чем в аналогичном периоде 2022 года, расторгли - 18 пар, на 63,6% больше.

В январе - феврале 2023 года число зарегистрированных браков на 27,8% меньше, чем разводов (в январе - феврале 2022 года - на 36,4% больше).

Динамика числа браков и разводов показана на диаграмме:



Миграционный оборот населения (сумма прибытий и убытий) за январь - февраль 2023 года составил 138 человек, на 14,8% меньше, чем за аналогичный период 2022 года.

Миграционная активность населения в январе - феврале характеризуется следующими данными:

(человек)

	2023	2022	2023 в % к 2022
Прибыло	63	73	86,3
Выбыло	75	89	84,3
Миграционный прирост (+), снижение (-)	-12	-16	75,0

	2023	2022	2023 в % к 2022
Справочно по области			
Прибыло	2419	2748	88,0
Выбыло	2265	2851	79,4
Миграционный прирост (+), снижение (-)	+154	-103	-

Временно исполняющий
обязанности руководителя

Е.А. Попова

VII. ПРИЛОЖЕНИЯ

Выплаты социального характера

(по организациям со средней численностью свыше 15 человек,
без субъектов малого предпринимательства)

	2022	В % к 2021	Справочно: по области, 2022
Выплаты социального характера всем работникам, тысяч рублей	52933,7	4,3 р	1224944,9
в расчете на одного работника, рублей	1757,9	4,5 р	805,9

Отработанное время и средняя продолжительность рабочего времени работников списочного состава

(по организациям со средней численностью свыше 15 человек,
без субъектов малого предпринимательства)

	2022	В % к 2021	Справочно: по области, 2022
Отработанное время работниками списочного состава (без внешних совместителей), тысяч человеко-часов	4315,7	97,9	220841,7
Отработано в среднем на одного работника, часов	1719,9	101,4	1743,4
Средняя продолжительность рабочего времени, часов	7,0	101,4	7,1

VIII. МЕТОДОЛОГИЧЕСКИЙ КОММЕНТАРИЙ

Характеристика хозяйствующих субъектов

Статистический учет организаций и индивидуальных предпринимателей осуществляется органами государственной статистики с 1992 г. на основе сведений об их государственной регистрации. В соответствии с постановлением Правительства Российской Федерации от 17.05.2002 № 319 государственную регистрацию юридических лиц и индивидуальных предпринимателей осуществляют территориальные органы ФНС России.

Группировка хозяйствующих субъектов осуществляется по коду вида деятельности Общероссийского классификатора видов экономической деятельности (ОКВЭД), заявленному организациями и индивидуальными предпринимателями при государственной регистрации в качестве основного вида деятельности.

Промышленное производство

Объем отгруженных товаров собственного производства, выполненных работ и услуг собственными силами - стоимость отгруженных или отпущенных в порядке продажи, а также прямого обмена (по договору мены) всех товаров собственного производства, работ и услуг, выполненных (оказанных) собственными силами.

Объем отгруженных товаров представляет собой стоимость товаров, которые произведены данным юридическим лицом и фактически отгружены (переданы) в отчетном периоде на сторону (другим юридическим и физическим лицам), включая товары, сданные по акту заказчику на месте, независимо от того, поступили деньги на счет продавца или нет.

Объем работ и услуг, выполненных собственными силами, представляет собой стоимость работ и услуг оказанных (выполненных) организацией другим юридическим и физическим лицам.

Данные приводятся в фактических отпускных ценах без налога на добавленную стоимость, акцизов и других аналогичных обязательных платежей.

Группировки по видам деятельности представляют собой совокупность соответствующих фактических видов деятельности, осуществляемых организациями, независимо от их основного вида деятельности.

Сельское хозяйство

Данные о поголовье скота, производстве и реализации основных сельскохозяйственных продуктов по всем сельхозпроизводителям определяются: **по сельскохозяйственным организациям** - на основании сведений форм федерального статистического наблюдения (по субъектам малого предпринимательства - с применением выборочного метода наблюдения); **по хозяйствам населения, крестьянским (фермерским) хозяйствам и индивидуальным предпринимателям** - по материалам выборочных обследований.

Производство скота и птицы на убой (в живом весе) включает проданные сельхозпроизводителями скот и птицу для забоя на мясо, а также забитые в сельскохозяйственных организациях, крестьянских (фермерских) хозяйствах, у индивидуальных предпринимателей, в хозяйствах населения.

Производство молока характеризуется фактически надоем сырым коровьим, козьим, овечьим, кобыльим и буйволиным молоком. Молоко, высосанное молодняком при подсосном его содержании, в продукцию не включается.

Производство яиц включает их сбор от всех видов сельскохозяйственной птицы, в том числе и яйца, пошедшие на воспроизводство птицы (инкубация и др.).

Строительство

Объем выполненных работ по виду деятельности "строительство" - это строительные работы, выполненные организациями собственными силами на основании договоров и (или) контрактов, заключаемых с заказчиками. В стоимость этих работ включаются работы по строительству новых объектов, капитальному и текущему ремонту, реконструкции, модернизации жилых и нежилых зданий и инженерных сооружений.

Ввод в действие мощностей - показатель мощности (производительности, вместимости, пропускной способности, площади, протяженности и т. д.), созданной в результате осуществления инвестиций в основной капитал.

Число построенных квартир - количество квартир в законченных строительстве жилых домах квартирного, гостиничного типа и общежитиях, квартир в нежилых зданиях, а также в построенных населением индивидуальных жилых домах. Индивидуальные жилые дома, построенные населением и предназначенные для проживания одной семьи, отражаются как одна квартира.

Общая площадь жилых помещений во введенных в эксплуатацию жилых и нежилых зданиях, жилых домах определяется как сумма площадей всех частей жилых помещений, включая площадь помещений вспомогательного использования, предназначенных для удовлетворения гражданами бытовых и иных нужд, связанных с их проживанием в жилом помещении, площадей лоджий, балконов, веранд, террас, подсчитываемых с соответствующими понижающими коэффициентами, а также жилых и подсобных помещений в построенных населением индивидуальных жилых домах. К помещениям вспомогательного использования относятся кухни, передние, холлы, внутриквартирные коридоры, ванные или душевые, туалеты, кладовые или хозяйственные встроенные шкафы. В домах-интернатах для престарелых и инвалидов, ветеранов, специальных домах для одиноких престарелых, детских домах к подсобным помещениям относятся столовые, буфеты, клубы, читальни, спортивные залы, приемные пункты бытового обслуживания и медицинского обслуживания.

С августа 2019 года в общем вводе жилых домов учитываются жилые дома, построенные населением на земельных участках, предназначенных для ведения садоводства. Изменения связаны с тем, что в полном объеме начали действовать нормы Федерального закона от 29.07.2017 № 217-ФЗ «О ведении гражданами садоводства и огородничества для собственных нужд и о внесении изменений в отдельные законодательные акты Российской Федерации».

Инвестиции

Финансовые вложения организаций - инвестиции организации в государственные и муниципальные ценные бумаги, ценные бумаги других организаций, в том числе долговые ценные бумаги, в которых дата и стоимость погашения определена (облигации, векселя); вклады в уставные (складочные) капиталы других организаций (в том числе дочерних и зависимых хозяйственных обществ); предоставленные другим организациям займы, депозитные вклады в кредитных организациях, дебиторская задолженность, приобретенная на основании уступки права требования, вклады организации-товарища по договору простого товарищества и пр.).

Финансовые вложения, осуществленные организацией, в зависимости от срока погашения займов и кредитов подразделяются на долгосрочные и краткосрочные.

Долгосрочные финансовые вложения - вложения, осуществленные на срок более одного года с намерением получения доходов (дивидендов): инвестиции организаций в доходные активы (ценные бумаги) других организаций, уставные (складочные) капиталы других организаций, созданных на территории Российской Федерации или за ее пределами, государственные ценные бумаги (облигации и другие долговые обязательства) и т. п., а также предоставленные организацией другим организациям займы.

Краткосрочные финансовые вложения - вложения на срок не более одного года, осуществленные с намерением получения доходов (дивидендов): в дочерние и зависимые организации, инвестиции организации в ценные бумаги других организаций, государственные ценные бумаги и т. п., а также предоставленные другим организациям займы на срок не более одного года и пр.

Инвестиции в основной капитал - совокупность затрат, направленных на строительство, реконструкцию (включая расширение и модернизацию) объектов, которые приводят к увеличению их первоначальной стоимости, приобретение машин, оборудования, транспортных средств, производственного и хозяйственного инвентаря, бухгалтерский учет которых осуществляется в порядке, установленном для учета вложений во внеоборотные активы, инвестиции в объекты интеллектуальной собственности; культивируемые биологические ресурсы.

В состав инвестиций в основной капитал включены затраты, осуществленные за счет денежных средств граждан и юридических лиц, привлеченных организациями-застройщиками для долевого строительства.

Затраты на приобретение объектов незавершенного строительства и основных средств на вторичном рынке в объеме инвестиций в основной капитал не учитываются.

Распределение инвестиций в основной капитал по видам экономической деятельности осуществляется в соответствии с классификатором ОКВЭД2, исходя из той сферы деятельности, в рамках которой будут функционировать создаваемые или приобретаемые основные фонды.

Инвестиции в основной капитал учитываются без налога на добавленную стоимость.

Индекс физического объема инвестиций в основной капитал рассчитан в сопоставимых ценах. В качестве сопоставимых цен приняты среднегодовые цены предыдущего года.

Инвестиции в здания (кроме жилых) и сооружения - расходы на строительство зданий и сооружений, которые складываются из выполненных строительных работ и приходящихся на них прочих капитальных затрат. При этом в затраты на строительство зданий включаются стоимость оборудования и коммуникации внутри здания, необходимые для его эксплуатации.

Инвестиции в жилые здания и помещения - затраты на строительство жилых помещений, зданий или частей зданий, используемых полностью или главным образом как места проживания: входящих в жилищный фонд (общего назначения, общежития, спальные корпуса школ-интернатов, детских домов, дома для престарелых и инвалидов) и не входящих в жилищный фонд (дома щитовые, садовые дома, помещения контейнерного типа жилые, вагоны-дома передвижные, помещения, приспособленные под жилье (такие как вагоны и кузова железнодорожных вагонов, суда и другие подсобные объекты).

Инвестиции в машины, оборудование, транспортные средства - затраты на приобретение машин, транспортных средств, оборудования, производственного и хозяйственного инвентаря, а также затраты на монтаж оборудования на месте его постоянной эксплуатации, проверку и испытание качества монтажа.

Транспорт

Грузооборот автомобильного транспорта - объем работы автомобильного транспорта организаций всех видов экономической деятельности по перевозкам грузов. Единицей измерения является тонно-километр, т. е. перемещение 1 тонны груза на 1 километр. Исчисляется суммированием произведений массы перевезенных грузов каждой перевозки в тоннах на расстояние перевозки в километрах.

Пассажиروоборот автомобильного транспорта (автобусов) - объем работы автобусов по перевозке пассажиров по маршрутам регулярных перевозок. Данные

приводятся без учета работы заказных автобусов (единичные перевозки по маршруту, определяемому заказчиком, юридическим или физическим лицом: перевозки туристско-экскурсионными автобусами, специальные автобусные перевозки (школьные, вахтовые, доставка работников на коммерческой основе на производственные объекты, удаленные от общих линий городского пассажирского транспорта, в отдаленных районах сельской местности и т.п.)

Рынки товаров и услуг

Оборот розничной торговли - выручка от продажи товаров населению для личного потребления или использования в домашнем хозяйстве за наличный расчет или оплаченных по кредитным карточкам, расчетным чекам банков, по перечислениям со счетов вкладчиков, по поручению физического лица без открытия счета, посредством платежных карт (электронных денег).

Стоимость товаров, проданных (отпущенных) отдельным категориям населения со скидкой, или полностью оплаченных органами социальной защиты, включается в оборот розничной торговли в полном объеме. В оборот розничной торговли не включается стоимость товаров, проданных (отпущенных) из розничной торговой сети юридическим лицам (в том числе организациям социальной сферы, спецпотребителям и т.п.) и индивидуальным предпринимателям, и оборот общественного питания.

Индекс физического объема оборота розничной торговли - относительный показатель, характеризующий изменение оборота розничной торговли в сравниваемых периодах в сопоставимых ценах.

Оборот общественного питания - выручка от продажи собственной кулинарной продукции и покупных товаров без кулинарной обработки населению для потребления, главным образом, на месте, а также организациям и индивидуальным предпринимателям для организации питания различных контингентов населения.

В оборот общественного питания включается стоимость кулинарной продукции и покупных товаров, отпущенных: работникам организаций с последующим удержанием из заработной платы; на дом по заказам населения; на рабочие места по заказам организаций и индивидуальных предпринимателей; транспортным организациям в пути следования сухопутного, воздушного, водного транспорта; для обслуживания приемов, банкетов и т.п.; организациями общественного питания организациям социальной сферы (школам, больницам, санаториям, домам престарелых и т.п.) в объеме фактической стоимости питания; по абонеентам, талонам и т.п.; стоимость питания в учебных учреждениях, в том числе предоставляемого для отдельных категорий учащихся на льготной основе за счет средств бюджета, включается в объеме фактической стоимости питания.

Оборот розничной торговли (оборот общественного питания) включает данные как по организациям, для которых эта деятельность является основной, так и по организациям других видов деятельности, осуществляющим продажу населению товаров (кулинарной продукции) через собственные торговые заведения (заведения общественного питания), или с оплатой через свою кассу. Оборот розничной торговли, кроме того, включает продажу товаров индивидуальными предпринимателями, физическими лицами на розничных рынках и ярмарках.

Оборот розничной торговли и оборот общественного питания формируются по данным федерального статистического наблюдения за крупными и средними организациями (предприятиями), которое проводится с месячной периодичностью, выборочного обследования малых предприятий розничной торговли и общественного питания (за исключением микропредприятий), а также выборочных обследований розничных рынков, индивидуальных предпринимателей в розничной торговле и общественном питании с распространением полученных данных на генеральную совокупность объектов наблюдения.

В оборот розничной торговли продовольственными товарами включается стоимость проданных населению продуктов питания и алкогольных напитков.

Объем платных услуг населению представляет собой денежный эквивалент объема услуг, оказанных резидентами российской экономики (юридическими лицами, индивидуальными предпринимателями, самозанятыми, нотариусами и адвокатами, учредившими адвокатские кабинеты) гражданам Российской Федерации, а также гражданам других государств (нерезидентам), потребляющим те или иные услуги на территории Российской Федерации. Этот показатель формируется в соответствии с методологией формирования официальной статистической информации об объеме платных услуг населению, утвержденной приказом Росстата от 17.12.2021 № 927.

Информационными источниками формирования показателя «Объем платных услуг населению» являются: специализированные формы федеральных статистических наблюдений Росстата; формы федеральных статистических наблюдений Росстата; выборочное обследование бюджетов домашних хозяйств; формы статистической налоговой отчетности, статистической отчетности Минюста России; административные данные ФНС России.

Данные об объеме платных услуг населению в распределении по видам приведены в соответствии с Общероссийским классификатором продукции по видам экономической деятельности.

В объем транспортных услуг, оказанных населению, услуги железнодорожного и авиационного транспорта включаются с месячным опозданием.

Динамика объема платных услуг населению определяется путем сопоставления величины объема в сравниваемых периодах в сопоставимых ценах.

Финансы

Сальдированный финансовый результат (прибыль (+) убыток (-)) - конечный финансовый результат, выявленный на основании бухгалтерского учета всех хозяйственных операций организаций, представляет собой сумму сальдированного финансового результата (прибыль (+), убыток (-)) от продажи товаров, продукции (работ, услуг), основных средств, иного имущества организаций и прочих доходов, уменьшенных на сумму прочих расходов.

Суммарная задолженность по обязательствам - кредиторская задолженность и задолженность по кредитам банков и займам.

Кредиторская задолженность - задолженность по расчетам с поставщиками и подрядчиками за поступившие материальные ценности, выполненные работы и оказанные услуги, в том числе задолженность, обеспеченная векселями выданными; задолженность по расчетам с дочерними и зависимыми обществами по всем видам операций; с рабочими и служащими по оплате труда, представляющая собой начисленные, но не выплаченные суммы оплаты труда; задолженность по отчислениям на государственное социальное страхование, пенсионное обеспечение и медицинское страхование работников организации, задолженность по всем видам платежей в бюджет и внебюджетные фонды; задолженность организации по платежам по обязательному и добровольному страхованию имущества и работников организации и другим видам страхования, в которых организация является страхователем; авансы полученные, включающие сумму полученных авансов от сторонних организаций по предстоящим расчетам по заключенным договорам, а также штрафы, пени и неустойки, признанные организацией или по которым получены решения суда (арбитражного суда) или другого органа, имеющего в соответствии с законодательством Российской Федерации право на принятие решения об их взыскании, и отнесенные на финансовые результаты организации, непогашенные суммы заемных средств, подлежащие погашению в соответствии с договорами.

Дебиторская задолженность - задолженность по расчетам с покупателями и заказчиками за товары, работы и услуги, в том числе задолженность, обеспеченная

векселями полученными; задолженность по расчетам с дочерними и зависимыми обществами; суммы уплаченных другим организациям авансов по предстоящим расчетам в соответствии с заключенными договорами; задолженность по расчетам с прочими дебиторами, включающая в себя задолженность финансовых и налоговых органов (в том числе по переплате по налогам, сборам и прочим платежам в бюджет); задолженность работников организации по предоставленным им ссудам и займам за счет средств этой организации или кредита (ссуды на индивидуальное и кооперативное жилищное строительство, приобретение и благоустройство садовых участков, беспроцентные ссуды молодым семьям на улучшение жилищных условий или обзаведение домашним хозяйством и др.); задолженность подотчетных лиц; поставщиков по недоставкам товарно-материальных ценностей, обнаруженным при приемке; задолженность по государственным заказам, федеральным программам за поставленные товары, работы и услуги, а также штрафы, пени и неустойки, признанные должником, или по которым получены решения суда (арбитражного суда) или другого органа, имеющего в соответствии с законодательством Российской Федерации право на принятие решения об их взыскании, и отнесенные на финансовые результаты организации.

Уровень жизни населения

Среднемесячная номинальная заработная плата исчисляется делением фонда начисленной заработной платы работников на среднесписочную численность работников и на количество месяцев в периоде.

Реальная заработная плата характеризует покупательную способность заработной платы в отчетном периоде в связи с изменением цен на потребительские товары и услуги по сравнению с базисным периодом. Для этого рассчитывается индекс реальной заработной платы путем деления индекса номинальной заработной платы на индекс потребительских цен за один и тот же временной период.

Просроченной задолженностью по заработной плате считаются фактически начисленные работникам суммы заработной платы, но не выплаченные в срок, установленный коллективным договором или договором на расчетно-кассовое обслуживание, заключенным с банком (расчетно-кассовым центром). Число дней задержки считается, начиная со следующего дня после истечения этого срока.

Занятость и безработица

Безработные (применительно к стандартам Международной Организации Труда - МОТ) - лица в возрасте 15 лет и старше, которые в рассматриваемый период удовлетворяли одновременно следующим критериям:

- не имели работы (доходного занятия);
- занимались поиском работы, т.е. обращались в государственную или коммерческую службу занятости, использовали или помещали объявления в СМИ, Интернет, непосредственно обращались к администрации организации или работодателю, использовали личные связи и т.д., или предпринимали шаги к организации собственного дела;

- были готовы приступить к работе в течение обследуемой недели.

Обучающиеся в образовательных организациях, пенсионеры и инвалиды учитываются в качестве безработных, если они не имели работы, занимались поиском работы и были готовы приступить к ней.

Безработные, зарегистрированные в органах службы занятости населения, - трудоспособные граждане, не имеющие работы и заработка (трудового дохода), проживающие на территории Российской Федерации, зарегистрированные в органах службы занятости населения по месту жительства в целях поиска подходящей работы, ищущие работу и готовые приступить к ней. Информация о численности безработных, получивших официальный статус в органах службы занятости населения, разрабатывается министерством труда и социальной защиты Новгородской области.

Не занятые трудовой деятельностью граждане - граждане, зарегистрированные в органах службы занятости населения, и не относящиеся к категории занятых в соответствии со статьей 2 Закона РФ от 19.04.1991 №1032-1 «О занятости населения в Российской Федерации».

Среднесписочная численность работников организаций за месяц исчисляется путем суммирования списочной численности работников за каждый календарный день месяца и деления полученной суммы на число календарных дней месяца. Женщины, находившиеся в отпусках по беременности и родам, лица, находившиеся в отпусках в связи с усыновлением ребенка со дня рождения усыновленного ребенка, а также в отпусках по уходу за ребенком; работники, обучающиеся в образовательных учреждениях и находившиеся в дополнительном отпуске без сохранения заработной платы, а также поступающие в образовательные учреждения, находившиеся в отпуске без сохранения заработной платы для сдачи вступительных экзаменов в среднесписочную численность работников не включаются. Работники, работавшие неполный рабочий день или неполную рабочую неделю, учитываются в среднесписочной численности работников пропорционально отработанному времени.

В численность принятых работников включаются лица, зачисленные в отчетном периоде в организацию приказом (распоряжением) о приеме на работу, переведенные на работу из другой организации.

В численность работников, принятых на дополнительно введенные (созданные) рабочие места, включаются работники, принятые в отчетном периоде на вновь образованные рабочие места в результате расширения, реорганизации производства, увеличения сменности работы и т.п.

В численность выбывших работников включаются все работники, оставившие работу в организации независимо от оснований (расторжение трудового договора по инициативе работника, инициативе работодателя, истечение срока трудового договора, соглашению сторон, призыв или поступление на военную службу и др.), уход или перевод которых оформлен приказом (распоряжением).

В численность работников, работавших неполное рабочее время по инициативе работодателя, включаются работники списочного состава, работавшие в отчетном периоде неполное рабочее время по инициативе работодателя в соответствии со статьей 74 Трудового кодекса Российской Федерации.

В численность работников, работавших неполное рабочее время по соглашению между работником и работодателем, включаются работники (в целых единицах), работавшие в режиме неполного рабочего дня (недели), установленного как при приеме на работу, так и переведенные с согласия работника на неполное рабочее время.

В численность работников, находившихся в простое по вине работодателя и по причинам, не зависящим от работодателя и работника, включаются работники, находившиеся в простое полный рабочий день по причинам: не обеспечение работников оборудованием, инструментами, технической документацией, объемом работ, необходимыми для исполнения трудовых обязанностей, невыполнение договорных обязательств перед партнерами, приведшее к срыву графика поставки сырья или вывоза готовой продукции со склада, обстоятельства непредвиденного характера, например, аварии или перебои в подаче воды, тепла, электроэнергии, стихийные бедствия и т.п.

В численность работников, которым были предоставлены отпуска без сохранения заработной платы по заявлению работника, включаются работники, которым были предоставлены по их письменному заявлению отпуска без сохранения заработной платы по семейным обстоятельствам или другим уважительным причинам, в случаях, предусмотренных законодательством Российской Федерации, а также неоплаченные отпуска по инициативе работодателя.

Нагрузка незанятого населения на сто заявленных вакансий рассчитывается как отношение численности лиц, не занятых трудовой деятельностью, состоящих на учете в органах службы занятости населения, к 100 вакансиям, сообщенных работодателями в эти органы.

Заявленная работодателями потребность в работниках - число вакансий (требуемых работников), сообщенных работодателями в органах службы занятости населения.

Демография

Естественное движение населения - обобщенное название совокупности рождений и смертей, изменяющих численность населения естественным путем. К естественному движению населения относят также браки и разводы, хотя они не меняют численность населения, но учитываются в том же порядке, что и рождения и смерти.

Сведения о **рождениях, смертях, браках, разводах** получают на основании статистической разработки данных, содержащихся в записях актов о рождении, смерти, заключении и расторжении брака, составляемых органами записи актов гражданского состояния (далее ЗАГС). В число родившихся включены только родившиеся живыми.

Предварительные (помесячные) данные разрабатываются по дате регистрации события в органах ЗАГС без учета окончательных медицинских свидетельств о смерти. Годовые данные разрабатываются по дате свершения события с учетом запоздалой регистрации и окончательных медицинских свидетельств о смерти.

Источником информации о **причинах смерти** являются записи в медицинских свидетельствах о смерти, составляемых врачом относительно заболевания, несчастного случая, убийства, самоубийства и другого внешнего воздействия, послужившего причиной смерти, а также записи актов о смерти.

С 1 января 2011 г. разработка записей актов о смерти по причинам производится применительно к Краткой номенклатуре причин смерти 2010, основанной на Международной статистической классификации болезней и проблем, связанных со здоровьем, X пересмотра (1989 г.).

В соответствии со статьей 13.1 Федерального закона "Об актах гражданского состояния" от 15.11.1997 № 143-ФЗ с 1 октября 2018 г. был введен в действие Единый государственный реестр записей актов гражданского состояния (ЕГР ЗАГС). Согласно статье 13.2 указанного Федерального закона Росстат с 1 октября 2018 г. получает сведения о государственной регистрации рождений, смертей, заключения и расторжения браков из данного реестра.

Общие коэффициенты рождаемости и смертности (уровень рождаемости и смертности) - отношение соответственно числа родившихся (живыми) и числа умерших к среднегодовой численности населения. Исчисляются на 1000 человек населения.

Коэффициент естественного прироста - разность общих коэффициентов рождаемости и смертности.

Общие коэффициенты брачности и разводимости - отношение числа зарегистрированных браков и разводов к среднегодовой численности населения. Исчисляются на 1000 человек населения.

Все коэффициенты приведены в расчете на год. С 2023 года при расчете относительных показателей используется численность населения с учетом итогов Всероссийской переписи населения 2020 года.

Данные о **миграции** получены в результате разработки поступающих от Управления по вопросам миграции УМВД России по Новгородской области форм федерального статистического наблюдения (с 2019 г.), которые составляются при регистрации и снятии с регистрационного учета населения по месту жительства и при регистрации по

месту пребывания на срок 9 месяцев и более. Формирование числа выбывших осуществляется автоматически в процессе электронной обработки данных о миграции населения при перемещениях в пределах Российской Федерации, а также по истечении срока пребывания у мигрантов независимо от места прежнего жительства.