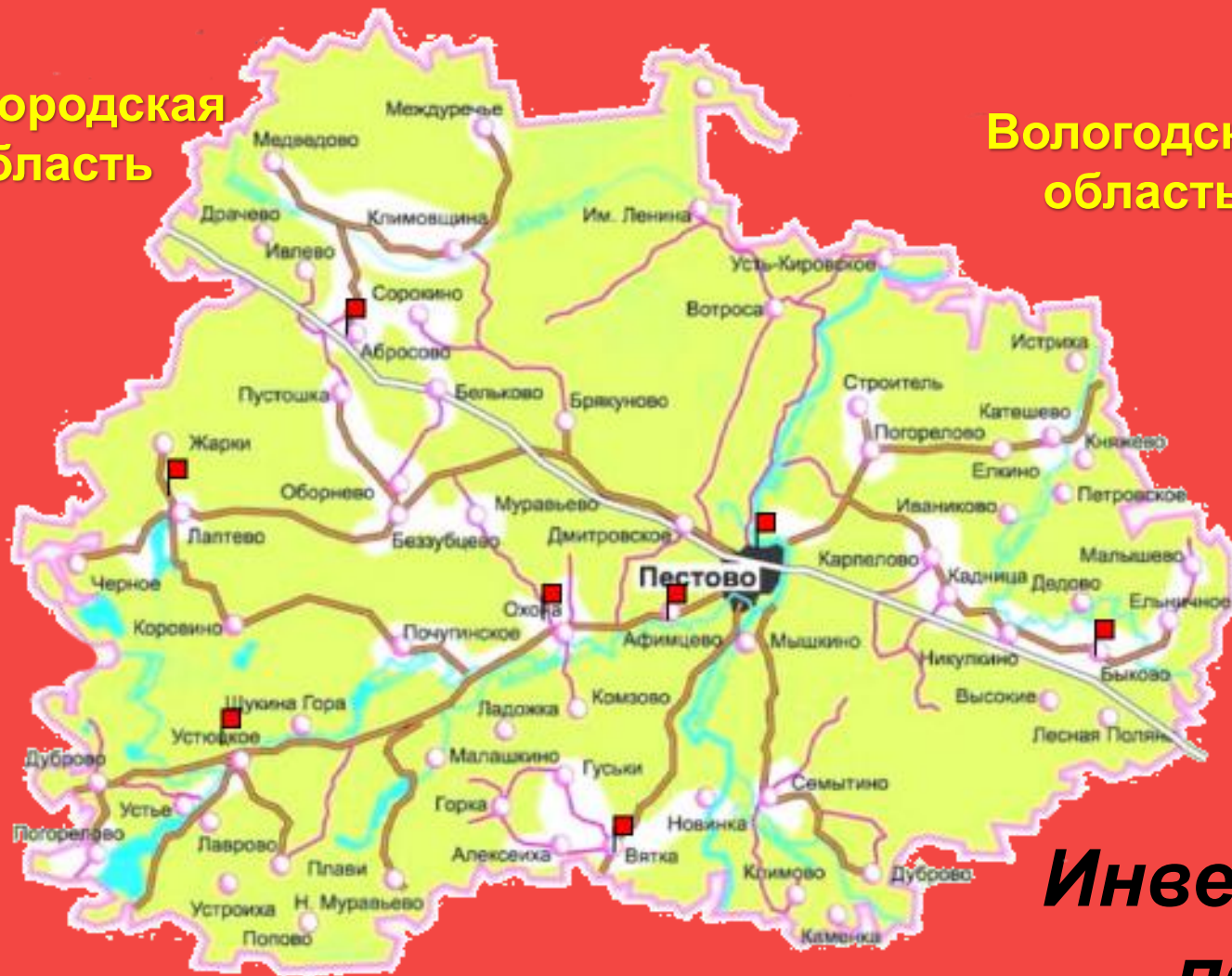


Новгородская  
область

Вологодская  
область



Тверская  
область

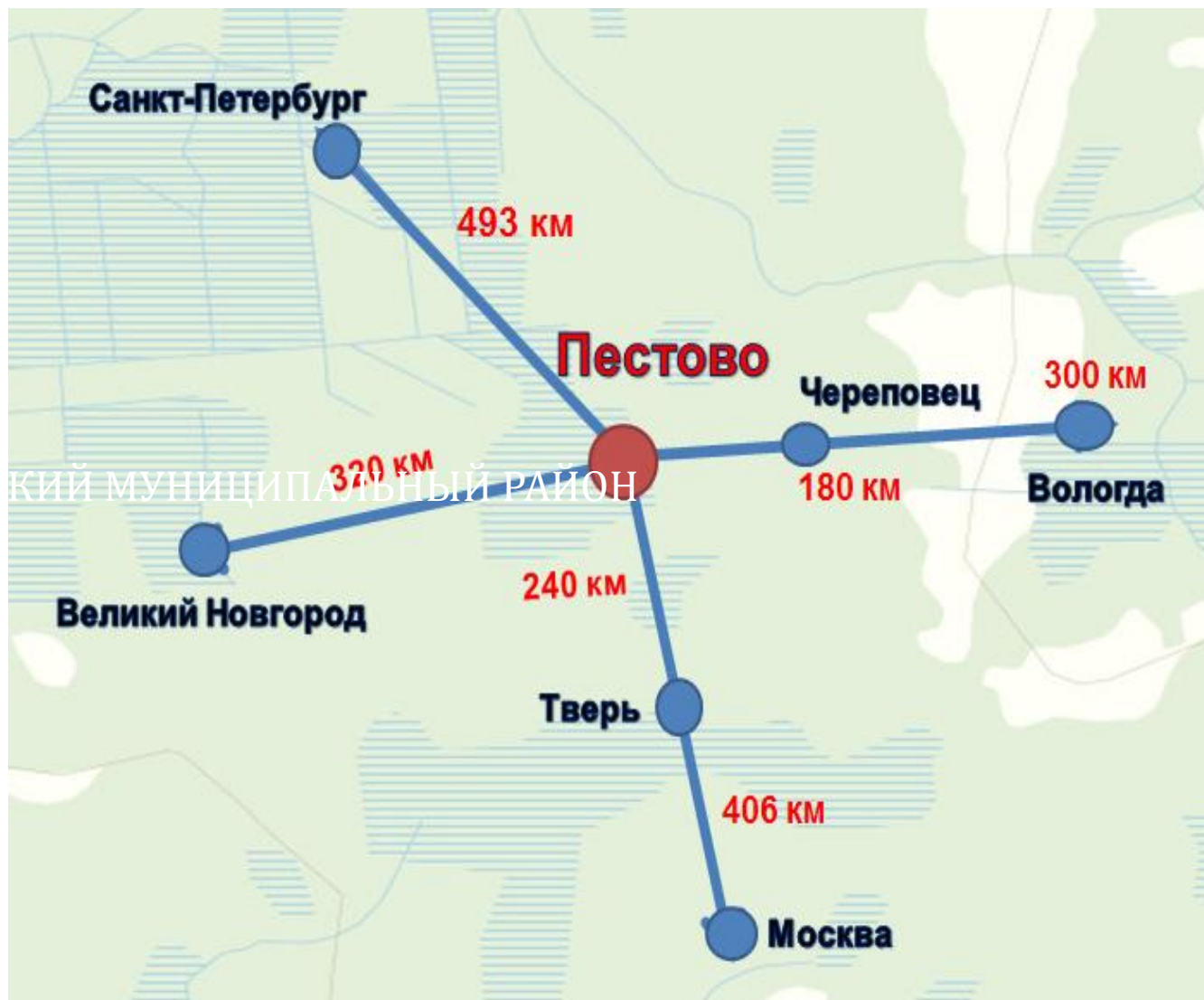
**Инвестиционный  
потенциал  
Пестовского  
муниципального района**

НОВГОРОДСКАЯ ОБЛАСТЬ  
2018 год

# Географическое положение

У Пестовского района уникальное географическое положение:

- Граничит с Вологодской и Тверской областями;
- Район пересекает шоссейная дорога : Валдай - Вологда
- Железнодорожное сообщение: Москва – Пестово – Санкт -Петербург
- Реализуется инвестиционный проект ОАО «РЖД» по увеличению пропускной способности
- Имеются посадочные полосы для самолетов малой авиации, вертолетов и легких самолетов





# **В районе сохраняется высокая доступность свободных природных ресурсов**



**39768 га земель сельскохозяйственного назначения**



**Площадь лесов 149,2 тыс. га. Преобладает ель, сосна. Запас древесины 23000 тыс. куб. м**



**7 месторождений торфа, запас -19792 тыс. тонн**



**5 месторождений песка, запас 938, 5 тыс. куб.**

# Инвестиционные площадки

№ п/п	Название площадки	Месторасположения (адрес)	Расстояние до административного центра, км	Площадь, га	Возможно расширение до, га	Собственность	Кадастровый номер	Предполагаемое использование площадки
1	Колхоз «Рассвет»	д. Брякуново, Богословское с/п	18	2571		Муниципальная	нет	животноводство
2	Колхоз «Россия»	д. Погорелово, Быковское с/п	10	245	2000	Общедолевая	нет	животноводство
3	д.Гуськи	д.Гуськи, Вятское с/п	19	215,3	2300	Общедолевая	нет	растениеводство
4	Колхоз «Красное знамя»	Д.Семьтино, Пестовское с/п	17	1970		Общедолевая	нет	животноводство
5	Охона	д.Угомоново, д.Харламово, Охонское с/п	12	27,54		Муниципальная	53:14:1201601:44	растениеводство
			12	11,54		Муниципальная	53:14:1201601:42	растениеводство
			12	4,84		Муниципальная	53:14:120170:17	растениеводство
			12	17,66		Муниципальная	53:14:120170:80	растениеводство
			12	11,75		Муниципальная	53:14:120170:18	растениеводство
			12	26,83		Муниципальная	53:14:120170:79	растениеводство
			12	12,11		Муниципальная	53:14:1201601:45	растениеводство
6	Лаптево	д.Лаптево, Лаптевское с/п	35	38,3		Муниципальная	53:14:1105401:214	растениеводство
			35	50,2		Муниципальная	53:14:1100106:11	растениеводство
			35	95,6		Муниципальная	53:14:1100106:9	растениеводство
7	Озеро Гусевское (Рыдоложь)	д.Гусево, Устюцкое с/п	38	284		Государственная		промышленное рыболовство
8	Торфоболото «Таллицкое»	д.Брякуново, Богословское с/п	18	6447		Комитет лесного хозяйства	Квартал №9,10,22,23,35	добыча торфа
9	Усадьба «Ушакова»	д.Климовщина, Богословское с/п	28	5,3		Муниципальная	53:14:0513701:165	предоставление услуг по отдыху и оздоровлению



# Инвестиционные площадки

- 1 Колхоз «Рассвет»
- 2 Колхоз «Россия»
- 3 д.Гуськи
- 4 Колхоз «Красное знамя»
- 5 д.Охона
- 6 д.Лаптево
- 7 Озеро «Гусевское»  
(Рыдоложь)
- 8 Торфоболото «Таллицкое»
- 9 Усадьба «Ушакова»



■ ИНВЕСТИЦИОННАЯ ПЛОЩАДКА

## колхоз «Рассвет»

### Описание земельного участка:

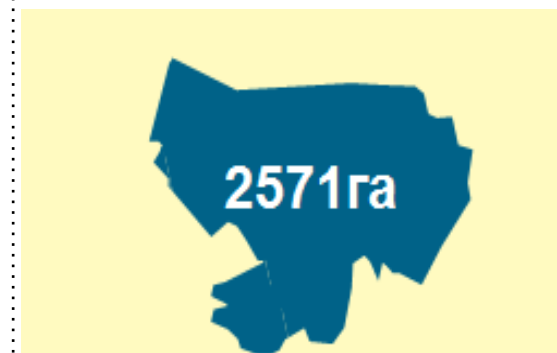
Сельскохозяйственные угодья -2571 га, в том числе пашня – 1927 га, сенокосы – 307 га, пастбища – 337 га.

**Рельеф территории** – слабовсхолмленная равнина



Широта: 58,67177

Долгота: 35,61908



**Расположение:** Новгородская область, Пестовский район, Богословское сельское поселение, д. **Брякуново**



### Категория:

Земли сельскохозяйственного назначения



### Форма собственности:

Государственная собственность (не разграничена)



### Инфраструктура:

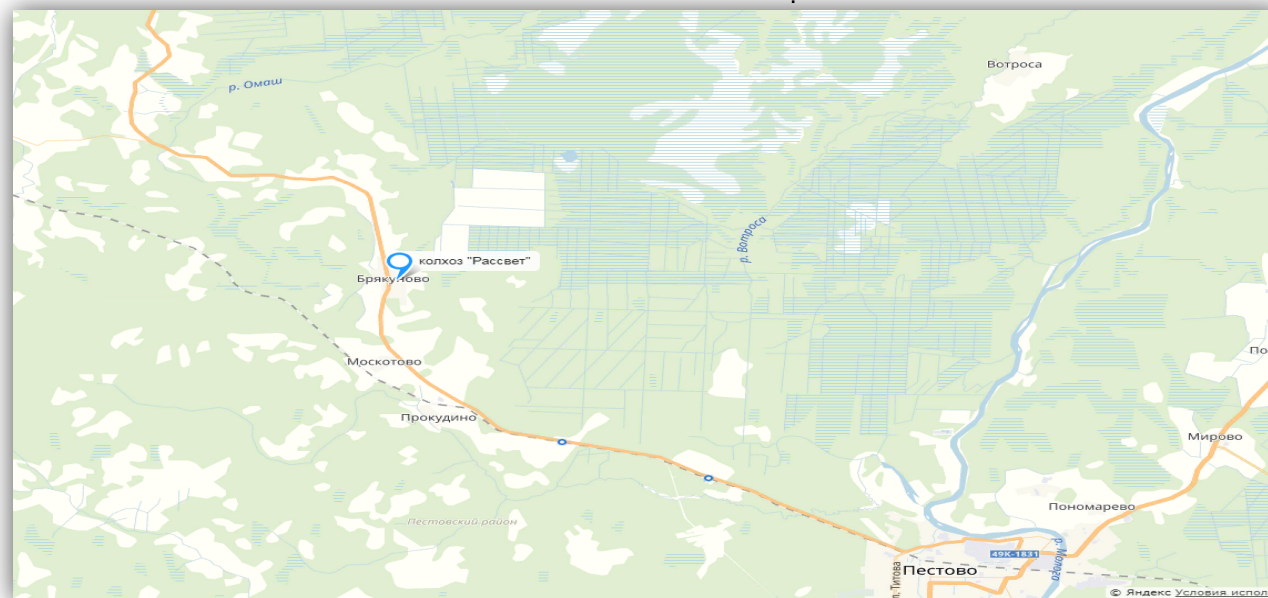
**Электроснабжение** - удаленность от центра питания - **1 км**



**Водоснабжение** – водонапорная башня д. Брякуново – 0,9 км



**Канализационная сеть** – строительство локальных очистных сооружений





■ ИНВЕСТИЦИОННАЯ ПЛОЩАДКА

## КОЛХОЗ «РОССИЯ»

Описание земельного участка:

Сельскохозяйственные угодья - 245 га,

Рельеф территории –

слабовсхолмленная равнина



**Расположение:** Новгородская область, Пестовский район, Быковское сельское поселение, д. Погорелово



**Категория:**

Земли сельскохозяйственного назначения



**Форма собственности:**

Муниципальная (частично земли фонда перераспределения)



**Инфраструктура:**

**Электроснабжение -**

удаленность от центра питания -

1 км



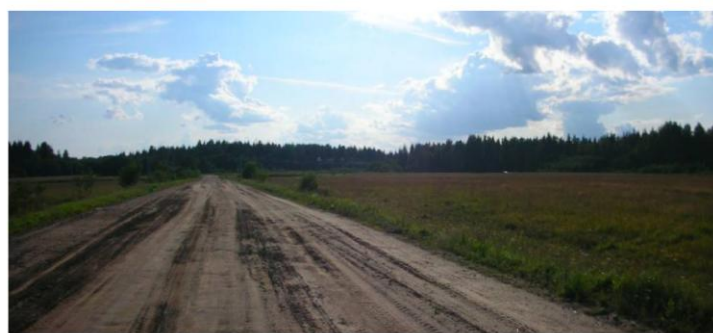
**Водоснабжение –** водонапорная

башня д. Погорелово – 0,5 км



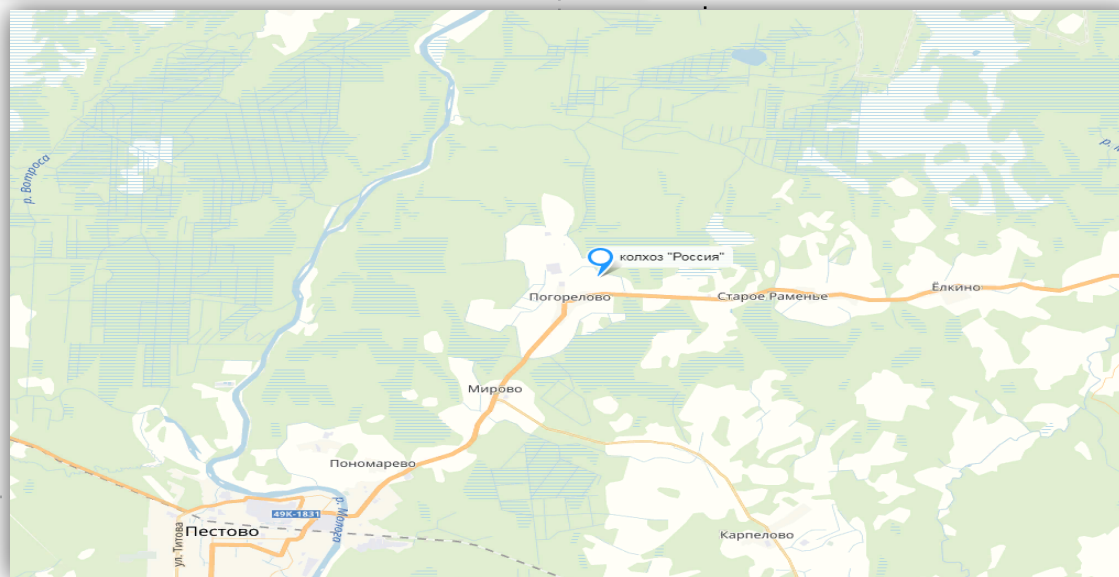
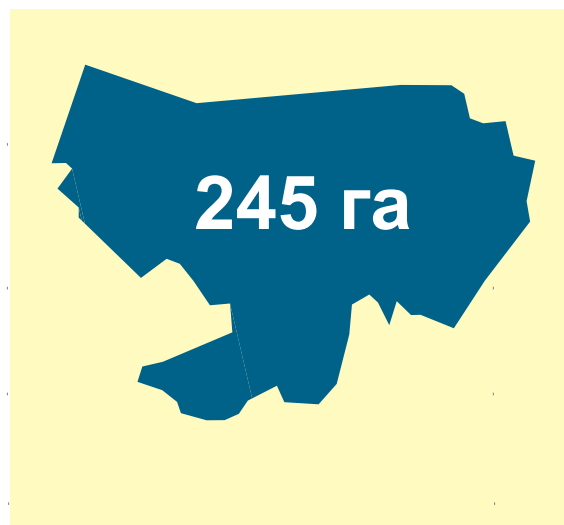
**Канализационная сеть –**

строительство локальных очистных сооружений



Широта: 57,56667

Долгота: 31,3



# колхоз «Красное Знамя»

Описание земельного участка:

Сельскохозяйственные угодья – 1 790 га,

**Рельеф территории** – слабовсхолмленная равнина



**Расположение:** Новгородская область, Пестовский район, Пестовское сельское поселение, д. Семьтино



**Категория:**  
Земли сельскохозяйственного назначения



**Форма собственности:**  
Общедолевая собственность



**Инфраструктура:**

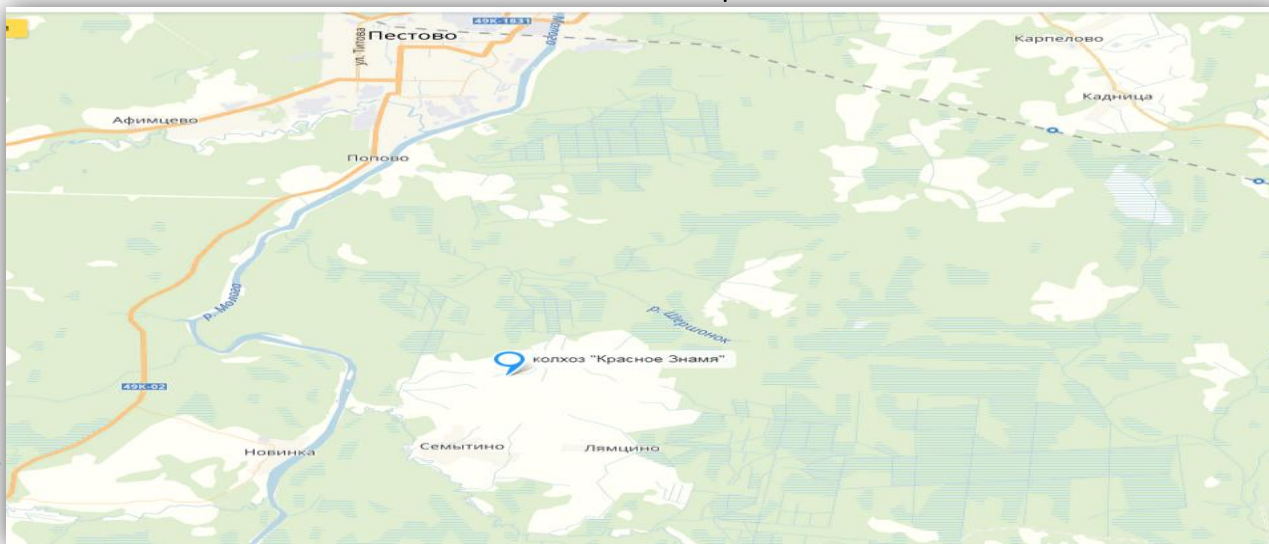
**Электроснабжение** -  
удаленность от центра питания -  
**1 км**



**Водоснабжение** – водонапорная башня д. Семьтино – 0,5 км



**Канализационная сеть** –  
строительство локальных  
очистных сооружений



Широта: 58,48786

Долгота: 35,80988

1 790 га



■ ИНВЕСТИЦИОННАЯ ПЛОЩАДКА

## д. Гуськи Вятское с/п

Описание земельного участка:

Сельскохозяйственные угодья – 215,3 га,

Рельеф территории –

слабовсхолмленная равнина



**Расположение:** Новгородская область, Пестовский район, Вятское сельское поселение, д. Гуськи



Земли сельскохозяйственного назначения



Муниципальная собственность



**Электроснабжение -**

удаленность от центра питания -

200 м

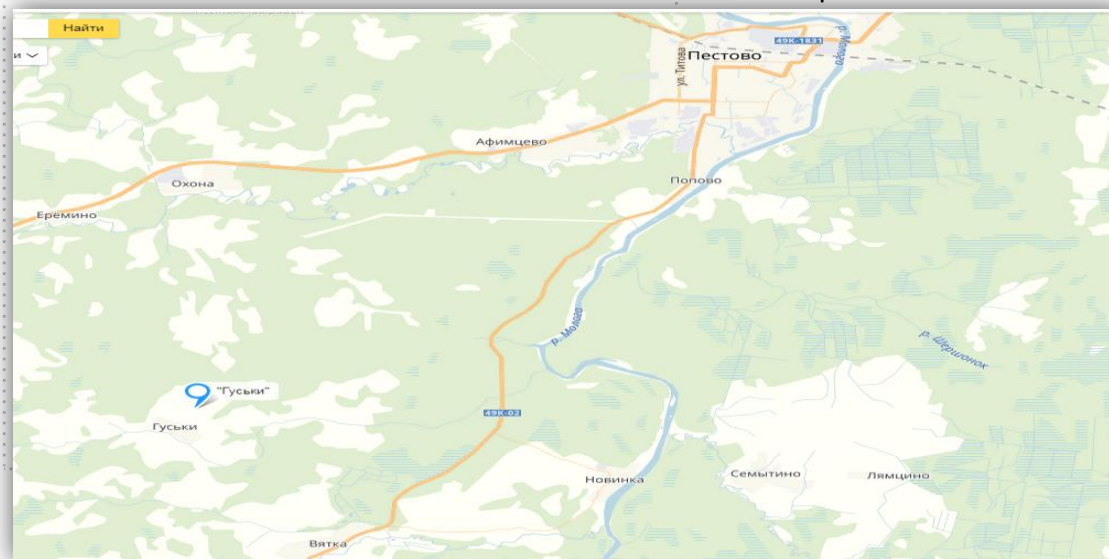
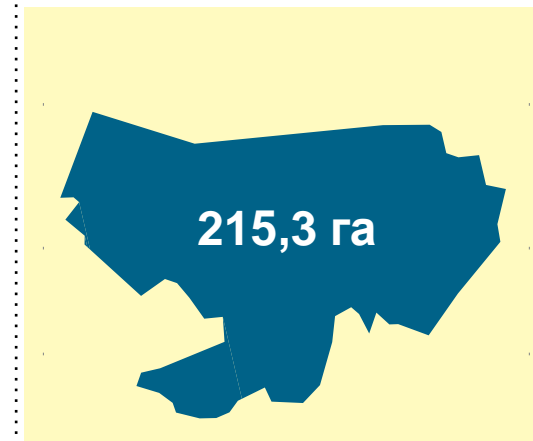


строительство локальных очистных сооружений



Широта: 58,5001755

Долгота: 35,628078



ИНВЕСТИЦИОННАЯ ПЛОЩАДКА

## Лаптевское с/п

Описание земельного участка:

Сельскохозяйственные угодья – 184,1 га,

Рельеф территории – равнина



**Расположение:** Новгородская область, Пестовский район, Лаптевское сельское поселение,



**Категория:**

Земли сельскохозяйственного назначения



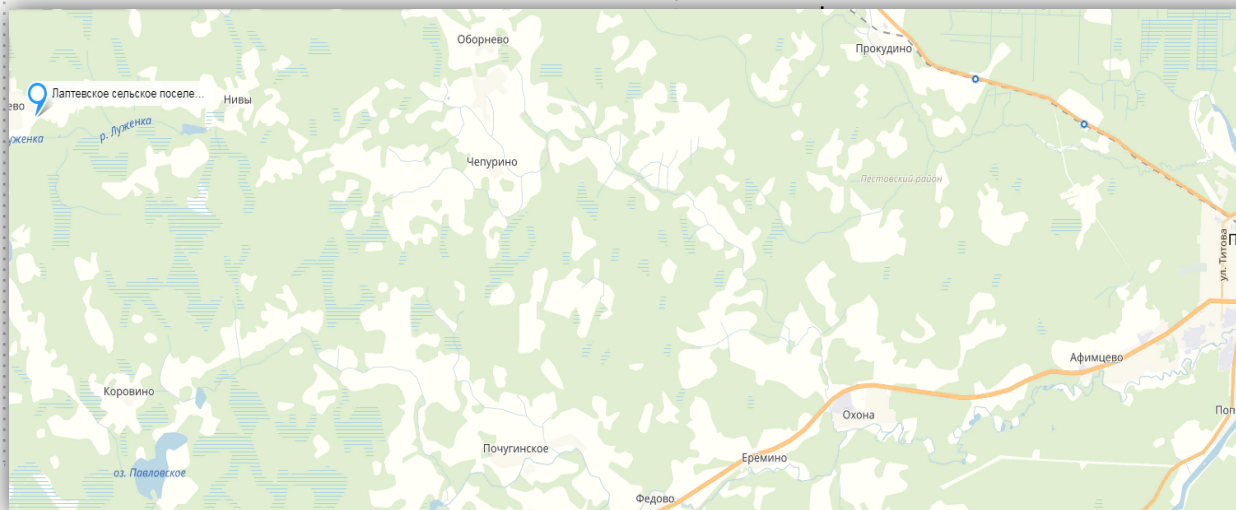
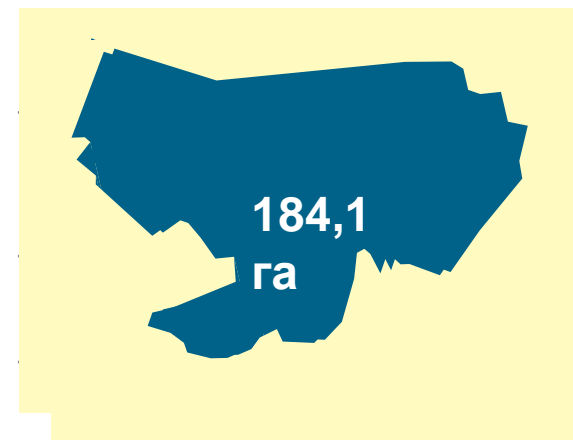
**Форма собственности:**

Муниципальная



Долгота: 35,283

Широта: 58,633





## озеро «Гусевское» (Рыдоложь)

### Описание участка:

Площадка для промышленного  
рыболовства



**Расположение:** Новгородская область, Пестовский район, Устюцкое сельское поселение, д. Гусево



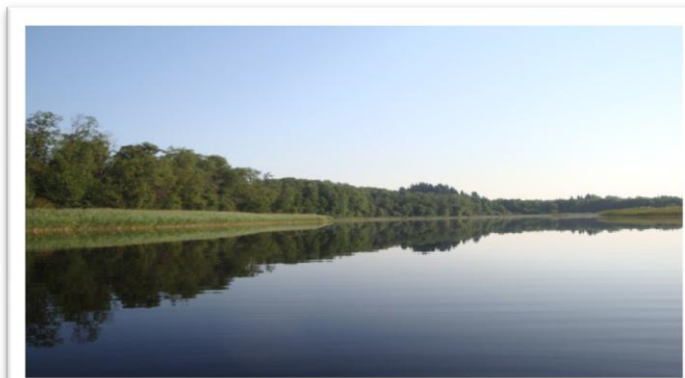
### Категория:

Площадка для промышленного  
рыболовства



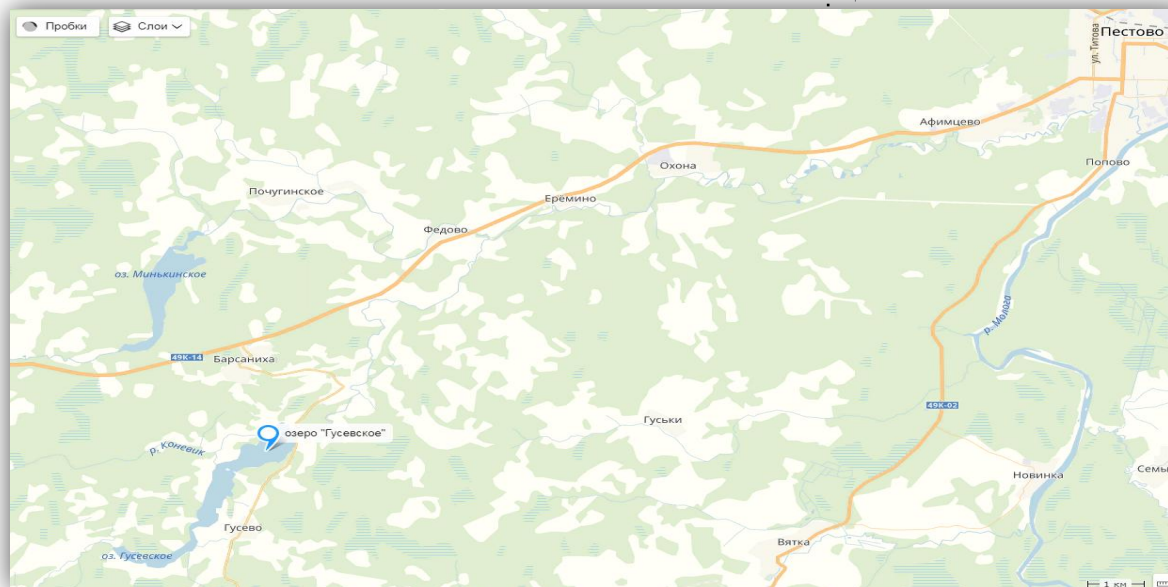
### Форма собственности:

Государственная собственность  
(не разграничена)



Широта: 58,611879

Долгота: 35,649974



■ ИНВЕСТИЦИОННАЯ ПЛОЩАДКА

## «Охона»

**Описание земельного участка:**

Сельскохозяйственные угодья – 120,4га,

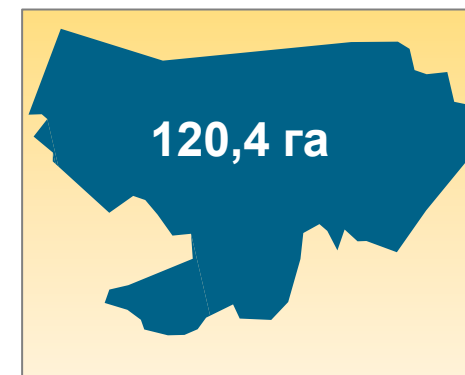
**Рельеф территории –**

слабовсхолмленная равнина



**Широта:** 58,581304; 58,562472

**Долгота:** 35,570046; 35,570904



**Расположение:** Новгородская область, Пестовский район, Охонское сельское поселение, д. Угомоново, д.Харламово



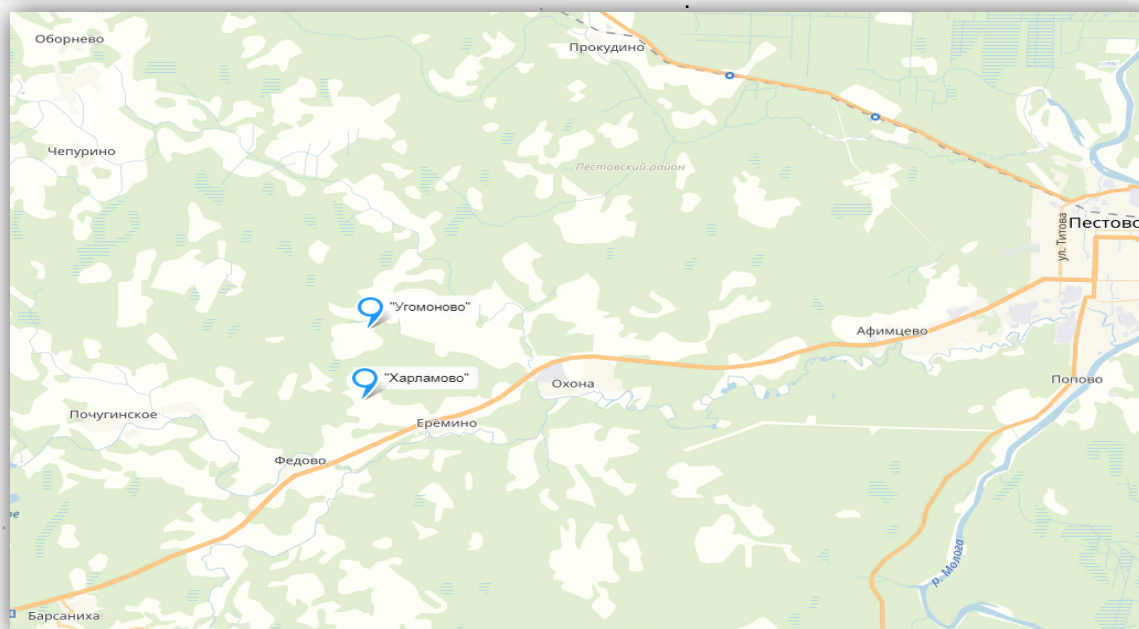
**Категория:**

Земли сельскохозяйственного назначения



**Форма собственности:**

Муниципальная собственность





■ ИНВЕСТИЦИОННАЯ ПЛОЩАДКА

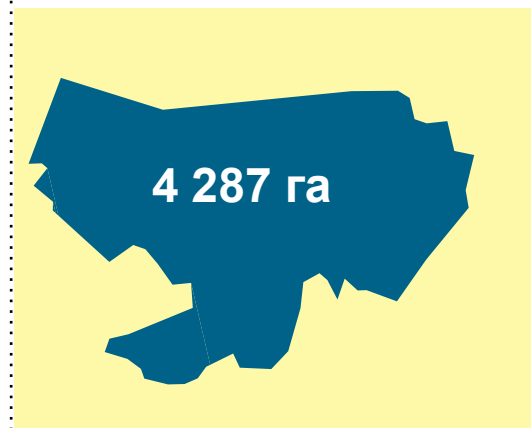
## Торфоболото «Талицкое»

Описание земельного участка:

Земли лесного фонда  
квартал №9,10,22,23,35



Широта: 58,653887  
Долгота: 35,901226



### Расположение:

Богословское сельское поселение, д.Брякуново



### Категория:

Земли лесного фонда



Утвержденные запасы- 16599  
тыс.т.

Площадь к границе  
промышленной залежи- 4287 га.

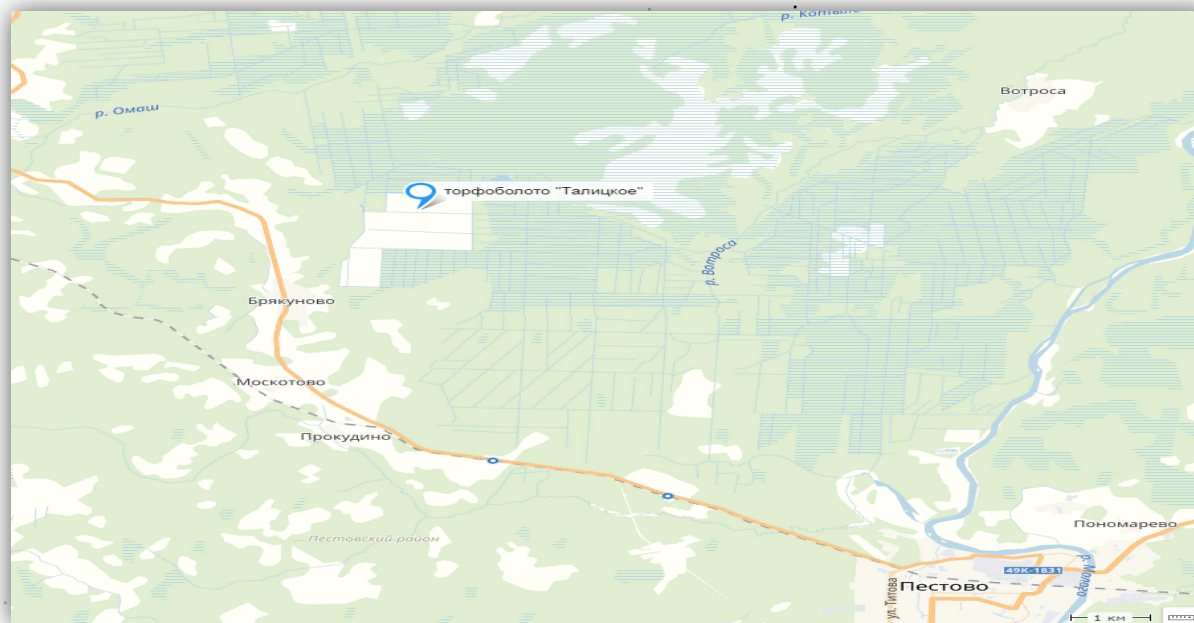
Тип торфа-верховой

Степень разложения-29%

Зольность-5%

Глубина-2,33 м

Торф месторождения может  
быть использован в качестве  
топливных брикетов,  
экологически чистого  
ограниченного удобрения

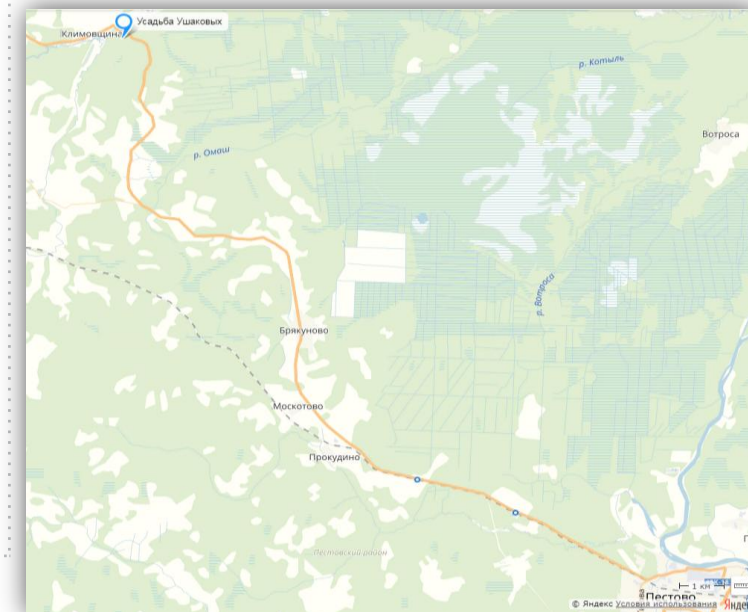


## Усадьба Ушаковых. д. Климовщина. Богословское сельское поселение

Каменный дом помещиков Ушаковых – единственный сохранившийся памятник усадебной культуры конца XVIII – начала XIX века на территории Пестовского района. Этот дом и поместье принадлежали роду дворян Ушаковых. По всей вероятности строителем дома мог быть Аполлон Степанович Ушаков, он происходил из старого дворянского рода, жил в Москве и своём подмосковном имении Иванисово. Среди трех его сыновей наиболее известен Василий Аполлонович (13.02.1789 – 27.03.1838), участник войны 1812 года и заграничных походов, генерал-майор. Театральный критик, журналист, беллетрист, переводчик. Воспитывался в Пажеском корпусе, служил в гвардейском Литовском полку, был ранен под Бородиным, участвовал в походах 1813—1814. В 1819 вышел в отставку и поселился в Москве. Его литературная деятельность началась с середины 20-х годов статьями разного содержания, иногда заимствованными из иностранных литератур. Он интересовался также сценическим искусством. Ушаков Аполлон Аполлонович (1796-1848), также выбрал военную карьеру. И хотя она была не такая героическая, как у старшего брата, закончил ее в чине генерал-майора, в 1840 г. был награжден Орденом Святого Георгия. Он жил в Санкт-Петербурге и женился на Эмилии Карловне фон Тролле. У них было три дочери: Эмилия, Елизавета и Мария. Супруга его скоропостижно скончалась 1 июля 1831 года в возрасте 24-х лет во время эпидемии холеры и похоронена была на холерном кладбище на Выборгской стороне. Рядом с ней был положен Аполлон Аполлонович, умерший 3 февраля 1848 года 52-х лет, оставив дочерям имение в Симбирской губернии, душ по 100 каждой. Младший сын Николай Аполлонович Ушаков и был владельцем дома в Климовщине, высоким чином (штабс-капитан) не обладал, но землевладельцем в Устюженском уезде был крупным и деятельным. Все его дети родились в Климовщине. Последними владельцами усадебного дома были титулярный советник Николай Николаевич Ушаков и его жена Екатерина Яковлевна. В начале XX века они продали своё имение. Сегодня памятник усадебной культуры находится в неудовлетворительном состоянии. На территории парка и усадьбы сохранилась старинная конюшня и дом управляющего.

Широта: 58,746888

Долгота: 35,529234





# Для размещения молочно-товарной фермы на 2800 голов

## Расположение:

Новгородская область  
Пестовский район

## Категория:

Земли  
сельскохозяйственного  
назначения

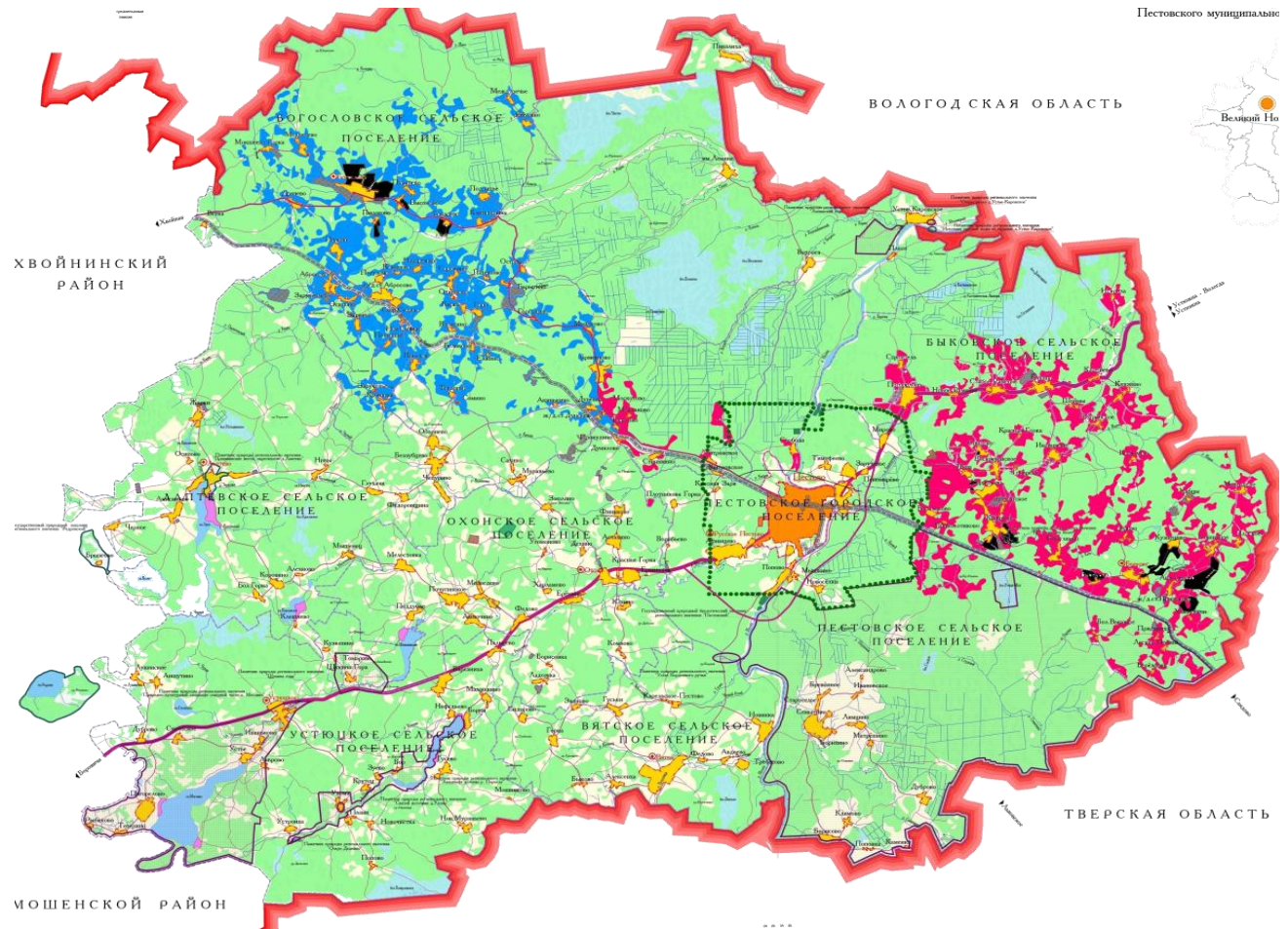
## Общая площадь:

Площадка № 1 – 8280 га

Площадка № 2 – 8605 га

## Состав земель:

90% пашни,  
10% сенокосы и пастбища



- Площадка № 1
- Площадка № 2

## Поддержка сельхозтоваропроизводителей:

- **Федеральный закон от 24.07.2002 № 101-ФЗ «Об обороте земель сельскохозяйственного назначения» (п. 8 ст. 10)**
- **Постановление Правительства РФ от 14.04.2008 №264 "О проведении конкурса на право заключения договора о предоставлении рыбопромыслового участка для осуществления промышленного или прибрежного рыболовства и заключении такого договора"**
- **Государственная программа «Развитие агропромышленного комплекса в Новгородской области на 2014 -2020 годы;**
- **Государственная программа «Устойчивое развитие сельских территорий в Новгородской области на 2014 -2020 годы;**



## ОБРАЗОВАНИЕ

- ❖ 7 общеобразовательных организаций
- ❖ 5 организаций дошкольного образования
- ❖ Центр внешкольной работы
- ❖ Детская школа искусств
- ❖ Детский оздоровительный лагерь «Дружба»
- ❖ МАУ «Молодежный центр»



## КУЛЬТУРА

- ❖ Центр народной культуры и досуга
- ❖ Культурно-досуговые центры
- ❖ 18 библиотек
- ❖ Кинотеатр
- ❖ 52 памятника истории и культуры
- ❖ Церкви;
- ❖ 54 памятника градостроительства и архитектуры;
- ❖ 58 памятников археологии



## СПОРТ

- ❖ 15 спортивных залов
- ❖ 31 спортивная площадка
- ❖ 6 футбольных полей
- ❖ 1 плавательный бассейн
- ❖ 2 стрелковых тира
- ❖ Лыжероллерная база
- ❖ Биатлонный комплекс



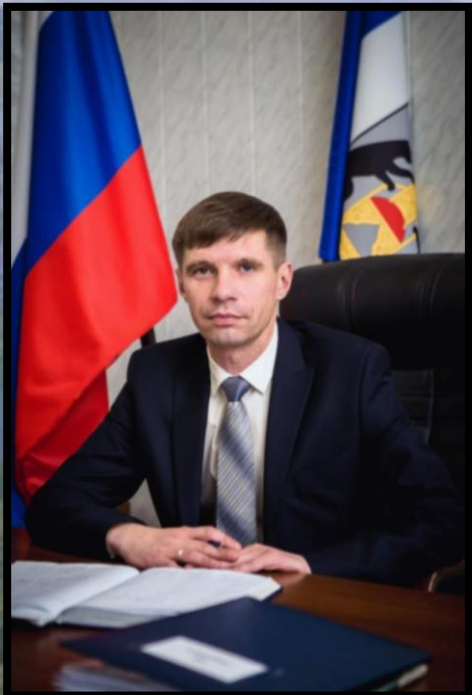
## ГОСТИНИЦЫ

- ❖ Гостиница «Калинка»
- ❖ Гостиница «Серебряный бор»
- ❖ Мини – отель
- ❖ Гостиница «Пестово»
- ❖ Гостиница ОМЗ





# КОНТАКТЫ ЛИЦ, КУРИРУЮЩИХ ИНВЕСТИЦИОННУЮ ДЕЯТЕЛЬНОСТЬ В РАЙОНЕ



**Иванов Дмитрий Владимирович**  
Глава Пестовского муниципального  
района

тел. 8(81669) 52-375  
приемная,  
тел. 8(81669) 52-753  
эл.почта [pestadm@novgorod.net](mailto:pestadm@novgorod.net)

**Виноградова Светлана Борисовна**  
заместитель Главы администрации  
по экономическим вопросам

тел. 8(81669) 52-165  
моб.тел 8(921)2022991  
эл. почта  
[s.vinogradova@adm-pestovo.ru](mailto:s.vinogradova@adm-pestovo.ru)

**Бойцова Оксана Николаевна**  
заместитель начальника управления  
экономического развития, сельского  
хозяйства и инвестиций

тел. 8(81669)52-301  
моб.тел 8(911)6096384  
эл.почта  
[upch-pestovo@rambler.ru](mailto:upch-pestovo@rambler.ru)

## Спасибо за внимание!