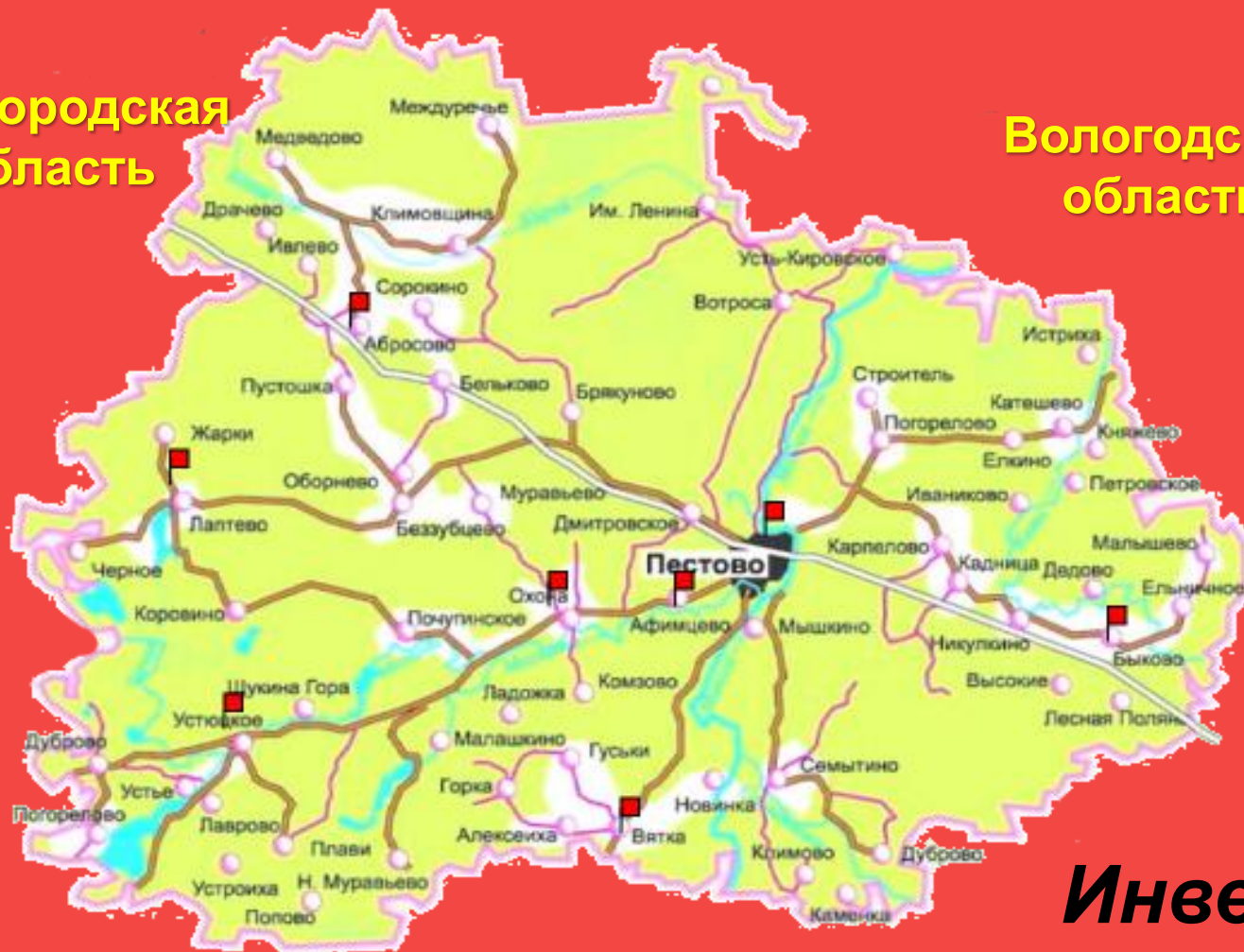


Новгородская  
область

Вологодская  
область



Тверская  
область

**Инвестиционный  
паспорт  
Пестовского  
муниципального района**

НОВГОРОДСКАЯ ОБЛАСТЬ  
2023 год

# Географическое положение

У Пестовского района уникальное географическое положение:

- Граничит с Вологодской и Тверской областями;
- Район пересекает шоссейная дорога : Валдай - Вологда
- Железнодорожное сообщение: Москва – Пестово – Санкт -Петербург
- Реализуется инвестиционный проект ОАО «РЖД» по увеличению пропускной способности
- Имеются посадочные полосы для самолетов малой авиации, вертолетов и легких самолетов



## О Пестовском районе

Вклад в ВРП области 1,7 %

### **Факторы инвестиционной привлекательности:**

- привлекательное географическое положение;
- наличие моногорода - Пестовское городское поселение;
  - помощь бизнесу в создании необходимой инфраструктуры (снижение затрат до 30 %);
- содействие в подготовке и участие в финансировании инвестиционных проектов;
  - содействие в инвестиции и реализацию проектов;
- обучение проектной команды;
- наличие кадрового резерва;
- наличие свободных земель.

## ПРОМЫШЛЕННОСТЬ

Основой экономики в XVIII-XIX вв. являлось сельское хозяйство. Промыслом был сплав леса по реке Мологе. Пестовский район стал интенсивно развиваться в связи со строительством железной дороги на участке Пестово-Мга в 1915 году. В 1924 году на берегу Мологи появилось лесопильное предприятие. Развитию района способствовали отрасли: машиностроение, деревообработка, легкая и пищевая промышленность. Сегодня ведущую роль в экономике Пестовского района играет деревообрабатывающее производство малоэтажное жилое строительство. Удельный вес обрабатывающей отрасли составляет более 50 процентов. Средний и малый бизнес продолжают развиваться. В настоящее время в Пестовском районе реализуется более 20 инвестиционных проектов. На территории района осуществляет свою деятельность предприятие Госкорпорации Транснефть.

Пестовский Лесопромышленный  
Комплекс

ООО «Транснефть-Балтика» (ЛПДС  
«Быково»)

ООО «ТК-Новгородская»

ООО «МП Пестовский Водоканал

## Преимущества Пестовского района

### **Выгодное географическое положение:**

- район находится на северо-востоке Новгородской области, граничит с Вологодской и Тверской областями;
- по району проходит транспортный путь Октябрьской железной дороги, ведутся работы по увеличению пропускной способности данного пути в рамках инвестиционного проекта ОАО «РЖД»

### **Протяженность дорог:**

- общего пользования на территории района — 839 км;
- местного значения — 308 км;
- регионального и межмуниципального значения — 531 км

### **Развитая транспортная сеть:**

- Октябрьская железная дорога;
- Федеральная автомобильная дорога А122 — «А-114 — Устюжна — Крестцы — Яжелбицы — Великие Луки — Невель»
- Федеральная трасса А 114 – «Вологда - Новая Ладога» (расстояние до трассы 50 км).

### **Развитая инженерная инфраструктура:**

- уровень газификации — не газифицирован (планируется в 2024-2025г);
- уровень электроснабжения — 100 %;
- уровень хол. водоснабжения — 100 %;
- транспортная доступность — 100 %.

### **Минимальное время в пути на автотранспорте:**

- Санкт-Петербург — 5 час.;
- Москва — 5 час.;
- Вологда — 3 час.;
- Великий Новгород — 3 час.;
- Тверь — 2,5 час.

## Инженерная инфраструктура

### Теплоснабжение:

- 13 угольных котельных со средней мощностью 32,32 Гкал/час;
- 1 котельная на древесном топливе с мощностью 15,62 Гкал/час;
- суммарная протяженность тепловых сетей в двухтрубном исчислении составляет - 35,1 км, в том числе:
  - сети горячего водоснабжения - 9 км;
  - отопления - 26,1 км

### Водоотведение:

- пропускная способность очистных сооружений — 2,75 тыс. куб. м/сутки;
- одиночное протяжение главных коллекторов — 9,05 км;
- уличные сети — 10,5 км

### Уровень благоустройства жилищного фонда:

- централизованное водоснабжение - 47,7%;
- централизованное водоотведение -25,2 %;
- отопление — 14,8 %;
- горячее водоснабжение — 17,7 %.

## Инженерная инфраструктура

Электроснабжение Объекты электроэнергетики(трансформаторная подстанция, далее ТП) с географической привязкой к району: ТП-1 ул. Кр. Зорь, 15 /мощность 250 кВа, ТП-2 ул. Профсоюзов, 86 /мощность 630 кВа, ТП-3 пер. 8 Марта, 2 /мощность 250 кВа, ТП-4 ул. Октябрьская, 26 /мощность 400 кВа, ТП-5 ул. Русакова, 42 /мощность 630 кВа, ТП-6 ул. Русакова, 29 /мощность 630 кВа, ТП-7 ул. Транспортная, 24 /мощность 250 кВа, ТП-8 ул. Первомайская /мощность 400 кВа, ТП-10 ул. Меглинская, 1/мощность 250 кВа, ТП-11 ул. Гагарина, 65 /мощность 400 кВа, ТП-12 ул. Мичуринская, 21 /мощность 315 кВа, ТП-13 ул. Биржа, 3 /мощность 160 кВа, ТП-14 ул. Рабочая /мощность 250 кВа, ТП-15 ул. Чапаева, 15 /мощность 400 кВа, ТП-18 ул. Заводская, 13 /мощность 1260 кВа, ТП-20 Устюженское шоссе /мощность 800 кВа, ТП-24 пер. 8Марта, 11 /мощность 250 кВа, ТП-26 ПМК-15 /мощность 400 кВа, ТП-27 ул. Серова, 1 /мощность 800 кВа, ТП-29 ул. Вокзальная, 44 /мощность 315 кВа, ТП-30 ул. Октябрьская, 98 /мощность 400 кВа, ТП-31 ул. Боровичская, 112 /мощность 400 кВа, ТП-32 ул. Советская, 20 /мощность 630 кВа, ТП-33 ул. Вокзальная, 8 /мощность 400 кВа, ТП-34 ул. Льва Толстого, 76 /мощность 250 кВа, ТП-35 ул. Соловьёва, 30 /мощность 400 кВа, ТП-38 Хлебоприёмное предприятие /мощность 400 кВа, ТП-39 ул. Железнодорожная /мощность 400 кВа, ТП-40 пос. Мелиораторов /мощность 250 кВа, ТП-43 ул. Гагарина, 78а /мощность 800 кВа, ТП-45 пер. Кирпичный, 24 (телевышка) /мощность 160 кВа, ТП-47 пер. торговый, 7 /мощность 250 кВа, ТП-49 ул. Славная, 1 /мощность 250 кВа, ТП-50 ул. Строителей, 1 (горгаз) /мощность 100 кВа, ТП-52 ул. Первомайская, 16 /мощность 400 кВа, ТП-54 Асфальтный завод /мощность 400 кВа, ТП-55 Устюженское шоссе /мощность 160 кВа, ТП-56 ул.

## Инженерная инфраструктура

Электроснабжение Объекты электроэнергетики(трансформаторная подстанция, далее ТП) с географической привязкой к району: Почтовая /мощность 400 кВа, ТП-57 наб. реки Меглинки,17 /мощность 250 кВа, ТП-59 пер. Лесной /мощность 1030 кВа, ТП-60 ул. Первомайская /мощность 260 кВа, ТП-62 ул. Дорожная, 1 /мощность 100 кВа, ТП-63 ул. Зелёная (АЗС) /мощность 100 кВа, ТП-64 ул. Набережная /мощность 250 кВа, ТП-65 "Очистные, д. Свобода /мощность 1260 кВа, ТП-66 ЦРБ ул. Курганная /мощность 1260 кВа, ТП-67 ул. Боровичская, 1 /мощность 100 кВа, ТП-68 ул. Звездная /мощность 250 кВа, ТП-69 ул. Кирова, 2 /мощность 160 кВа, ТП-70 ул. Молодёжная, 1 /мощность 400 кВа, ТП-71 ул. Южная /мощность 250 кВа, ТП-72 ул. Строителей /мощность 100 кВа, ТП-73 Льносемястанция /мощность 160 кВа, ТП-76 ул. Калинина, 38А /мощность 160 кВа, ТП-77 ул. Лермонтова /мощность 160 кВа, ТП-78 рн Льнозавода /мощность 400 кВа, ТП-79 пер. Песочный, Студенческий /мощность 250 кВа, ТП82 ул. Филадельфина /мощность 400 кВа, ТП-89 Профсоюзов, 4 /мощность 250 кВа, ТП-90 Набережная, 12 /мощность 160 кВа, ТП-91 МВД, ул. Кр. Зорь. /мощность 800 кВа, ТП-92 ул. Народная /мощность 250 кВа.

### **Водоснабжение**

- уличные водопроводные сети — 133,3 км;
- установленная производственная мощность водопроводов 9,55 тыс. куб. м/сутки.

### **Газоснабжение**

Район не газифицирован природным газом (планируется в 2024 – 2025гг)



# **В районе сохраняется высокая доступность свободных природных ресурсов**



**39768 га земель сельскохозяйственного назначения**



**Площадь лесов 149,2 тыс. га. Преобладает ель, сосна. Запас древесины 23000 тыс. куб. м**



**7 месторождений торфа, запас -19792 тыс. тонн**



**5 месторождений песка, запас 938, 5 тыс. куб.**

## Историко-культурные ресурсы

### Уникальный историко-культурный потенциал

На территории района расположено:

- объекты федерального значения — 72;
- объекты регионального значения — 58;
- выявленные объекты — 15.

## Социальная инфраструктура

### **Учреждения образования, в том числе:**

- 5 детских дошкольных учреждений;
- 7 общеобразовательных учреждений;
- МАУ «Молодежный центр»;
- областное государственное автономное профессиональное образовательное учреждение «Боровичский техникум строительной индустрии и экономики филиал в г. Пестово».

### **Учреждения культуры, в том числе:**

- МАУК «Центр народной культуры и досуга им. А.У. Барановского»;
- МБУК «Межпоселенческий культурнодосуговый центр»;
- МБУК «Пестовская детская школа искусств»;
- МБУК "Пестовская межпоселенческая централизованная библиотечная система»;
- МАУДО "ЦЕНТР ВНЕШКОЛЬНОЙ РАБОТЫ"».

### **Учреждения здравоохранения, в том числе:**

- ГОБУЗ «Пестовская ЦРБ»;
- 15 фельдшерских пунктов;
- 3 частные стоматологии;
- медицинский Центр «Нео Медик»;
- 2 частных кабинета УЗИ диагностики.
- Медицинский центр ИП Игониной Н.В.

## Социальная инфраструктура

Спортивные учреждения, в том числе:

- муниципальное бюджетное учреждение дополнительного образования «Пестовская спортивная школа», в которой реализуют дополнительные образовательные программы спортивной подготовки по пяти видам спорта: лыжные гонки, академическая гребля, плавание, баскетбол, настольный теннис, также функционирует футбольный манеж и спортивное ядро;
- 1 лыжная база: лыжное хранилище на 120 пар, освещенная лыжероллерная трасса 3200 м, лыжная трасса 5000 м, стрельбище на 20 установок для пневматического биатлона;
- 35 спортивных площадок, в том числе 4 площадки ГТО;
- 17 спортивных залов, в том числе спортивный корпус «Энергетик» с сауной и малым бассейном;
- 3 футбольных поля;
- 1 плавательный бассейн с большой ванной (4 дорожки по 25 м), малой ванной, сауной и бассейном с каскадом;
- 2 стрелковых тира;
- 1 гребная база;
- 18 помещений для занятий физической культурой и спортом

# Инвестиционные площадки

№ п/п	Название площадки	Месторасположения (адрес)	Расстояние до административного центра, км	Площадь, га	Возможно расширение до, га	Собственность	Кадастровый номер	Предполагаемое использование площадки
1	Колхоз «Рассвет»	д. Брякуново, Богословское с/п	18	2571		Муниципальная	нет	животноводство
2	Колхоз «Россия»	д. Погорелово, Быковское с/п	10	245	2000	Общедолевая	нет	животноводство
3	д.Гуськи	д.Гуськи, Вятское с/п	19	215,3	2300	Общедолевая	нет	растениеводство
4	Колхоз «Красное знамя»	Д.Семьтино, Пестовское с/п	17	1970		Общедолевая	нет	животноводство
5	Охона	д.Угомоново, д.Харламово, Охонское с/п	12	27,54		Муниципальная	53:14:1201601:44	растениеводство
			12	11,54		Муниципальная	53:14:1201601:42	растениеводство
			12	4,84		Муниципальная	53:14:120170:17	растениеводство
			12	17,66		Муниципальная	53:14:120170:80	растениеводство
			12	11,75		Муниципальная	53:14:120170:18	растениеводство
			12	26,83		Муниципальная	53:14:120170:79	растениеводство
			12	12,11		Муниципальная	53:14:1201601:45	растениеводство
6	Лаптево	д.Лаптево, Лаптевское с/п	35	38,3		Муниципальная	53:14:1105401:214	растениеводство
			35	49,8		Муниципальная	53:14:1100106:11	растениеводство
			35	95,6		Муниципальная	53:14:1100106:9	растениеводство
7	Озеро Гусевское (Рыдоложь)	д.Гусево, Устюцкое с/п	38	284		Государственная		промышленное рыболовство
8	Торфоболото «Таллицкое»	д.Брякуново, Богословское с/п	18	6447		Комитет лесного хозяйства	Квартал №9,10,22,23,35	добыча торфа
9	Усадьба «Ушакова»	д.Климовщина, Богословское с/п	28	5,3		Муниципальная	53:14:0513701:165	предоставление услуг по отдыху и оздоровлению

# Инвестиционные площадки

- 1 Колхоз «Рассвет»
- 2 Колхоз «Россия»
- 3 д.Гуськи
- 4 Колхоз «Красное знамя»
- 5 д.Охона
- 6 д.Лаптево
- 7 Озеро «Гусевское»  
(Рыдоложь)
- 8 Торфоболото «Таллицкое»
- 9 Усадьба «Ушакова»



■ ИНВЕСТИЦИОННАЯ ПЛОЩАДКА

## колхоз «Рассвет»

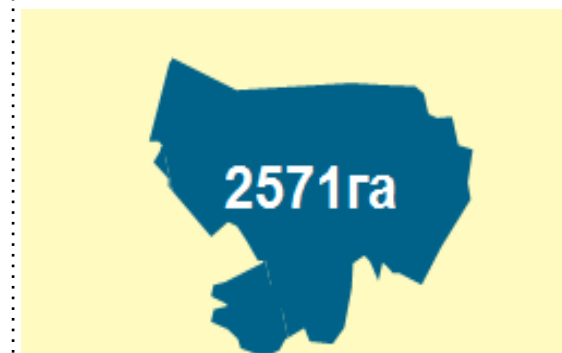
### Описание земельного участка:

Сельскохозяйственные угодья -2571 га, в том числе пашня – 1927 га, сенокосы – 307 га, пастбища – 337 га.

**Рельеф территории** – слабовсхолмленная равнина



**Широта:** 58,67177  
**Долгота:** 35,61908



**Расположение:** Новгородская область, Пестовский район, Богословское сельское поселение, д. **Брякуново**



### Категория:

Земли сельскохозяйственного назначения



### Форма собственности:

Государственная собственность (не разграничена)



### Инфраструктура:

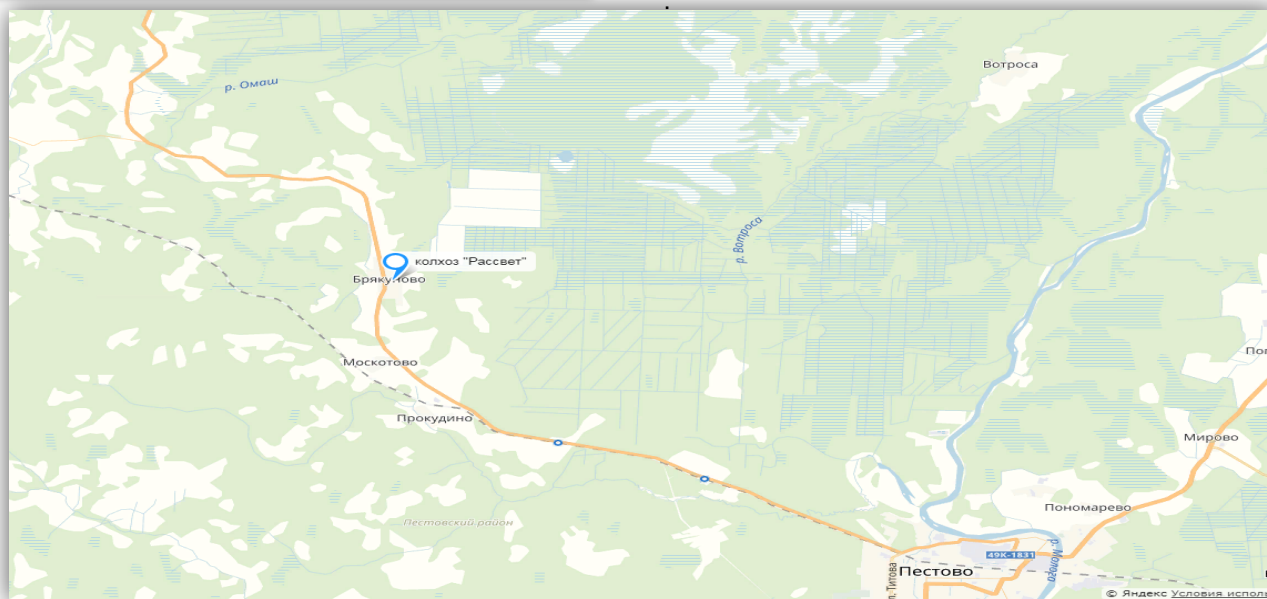
**Электроснабжение** - удаленность от центра питания - **1 км**



**Водоснабжение** – водонапорная башня д. Брякуново – 0,9 км



**Канализационная сеть** – строительство локальных очистных сооружений



■ ИНВЕСТИЦИОННАЯ ПЛОЩАДКА

## КОЛХОЗ «РОССИЯ»

Описание земельного участка:

Сельскохозяйственные угодья - 245 га,

Рельеф территории –

слабовсхолмленная равнина



**Расположение:** Новгородская область, Пестовский район, Быковское сельское поселение, д. Погорелово



**Категория:**

Земли сельскохозяйственного назначения



**Форма собственности:**

Муниципальная (частично земли фонда перераспределения)



**Инфраструктура:**

**Электроснабжение -**

удаленность от центра питания -

1 км



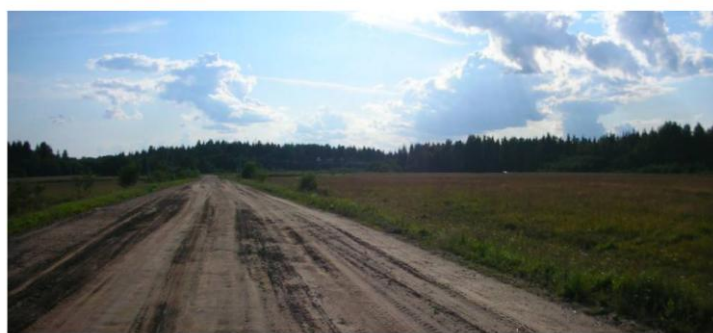
**Водоснабжение –** водонапорная

башня д. Погорелово – 0,5 км



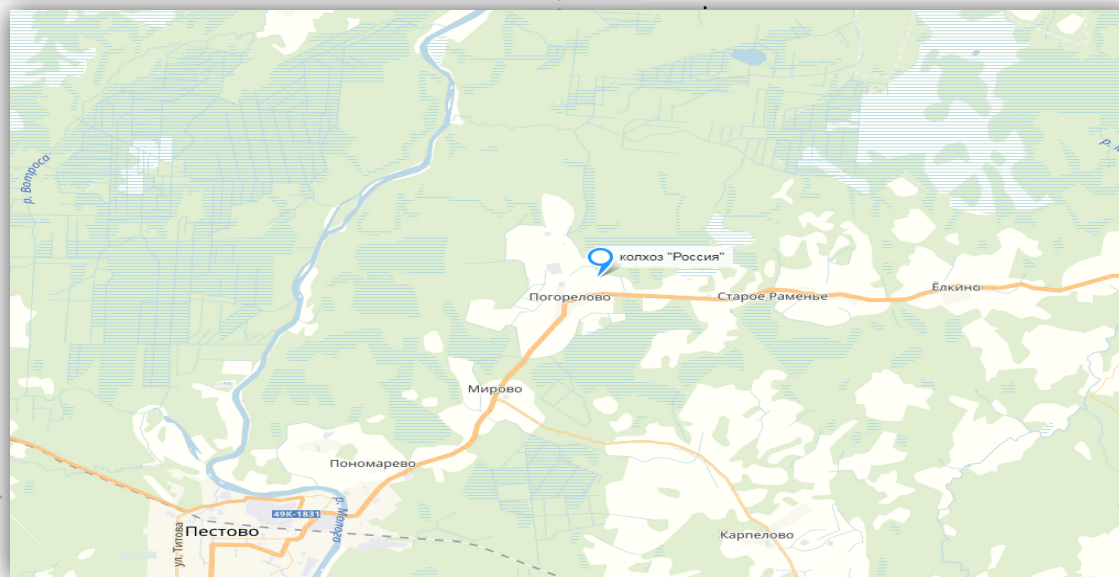
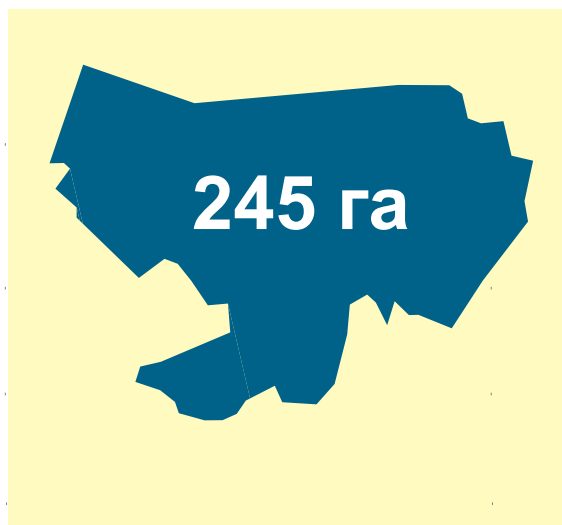
**Канализационная сеть –**

строительство локальных очистных сооружений



Широта: 57,56667

Долгота: 31,3





# колхоз «Красное Знамя»

Описание земельного участка:

Сельскохозяйственные угодья – 1970 га,

**Рельеф территории** – слабовсхолмленная равнина



**Расположение:** Новгородская область, Пестовский район, Пестовское сельское поселение, д. Семьтино



**Категория:**  
Земли сельскохозяйственного назначения



**Форма собственности:**  
Общедолевая собственность



**Инфраструктура:**

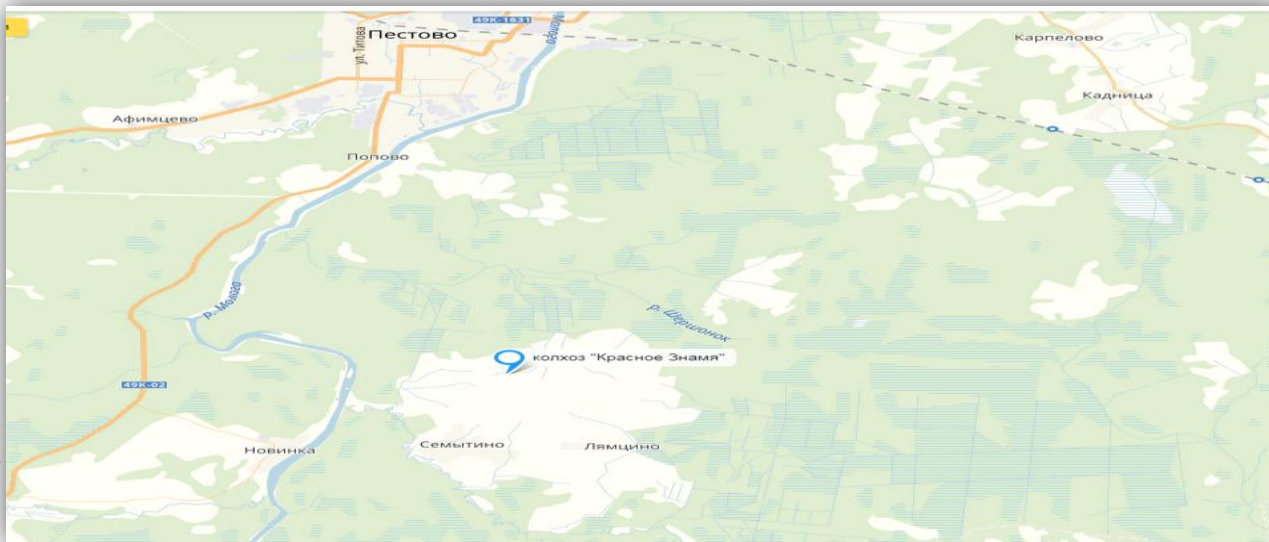
**Электроснабжение** -  
удаленность от центра питания -  
**1 км.**



**Водоснабжение** – водонапорная башня д. Семьтино – 0,5 км



**Канализационная сеть** –  
строительство локальных  
очистных сооружений



Широта: 58,48786

Долгота: 35,80988

1 970 га

ИНВЕСТИЦИОННАЯ ПЛОЩАДКА

## д. Гуськи Вятское с/п

Описание земельного участка:

Сельскохозяйственные угодья – 215,3 га,

Рельеф территории –

слабовсхолмленная равнина



**Расположение:** Новгородская область, Пестовский район, Вятское сельское поселение, д. Гуськи



**Категория:**

Земли сельскохозяйственного назначения



**Форма собственности:**

Муниципальная собственность



**Инфраструктура:**

**Электроснабжение -**

удаленность от центра питания -

200 м



**Водоснабжение – колодец – 300м**



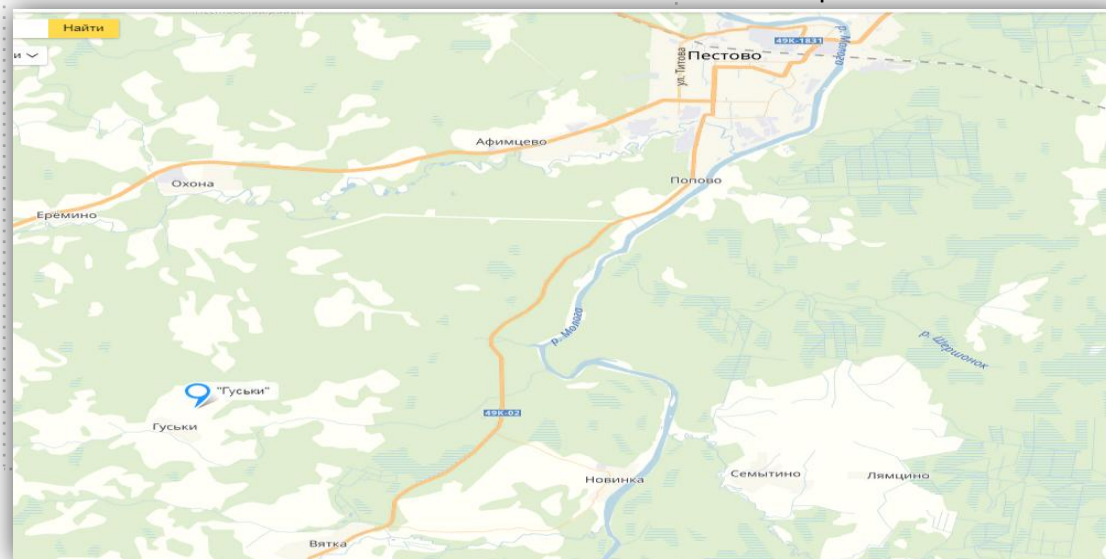
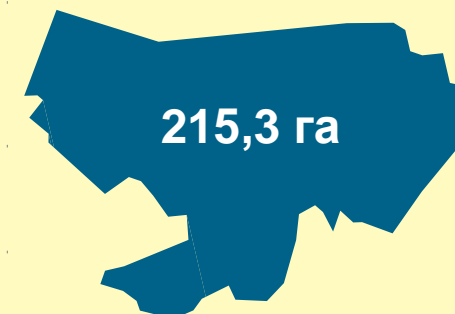
**Канализационная сеть –**

строительство локальных очистных сооружений



Широта: 58,5001755

Долгота: 35,628078



ИНВЕСТИЦИОННАЯ ПЛОЩАДКА

## Лаптевское с/п

Описание земельного участка:

Сельскохозяйственные угодья – 183,7 га,

Рельеф территории – равнина



**Расположение:** Новгородская область, Пестовский район, Лаптевское сельское поселение,



**Категория:**

Земли сельскохозяйственного назначения



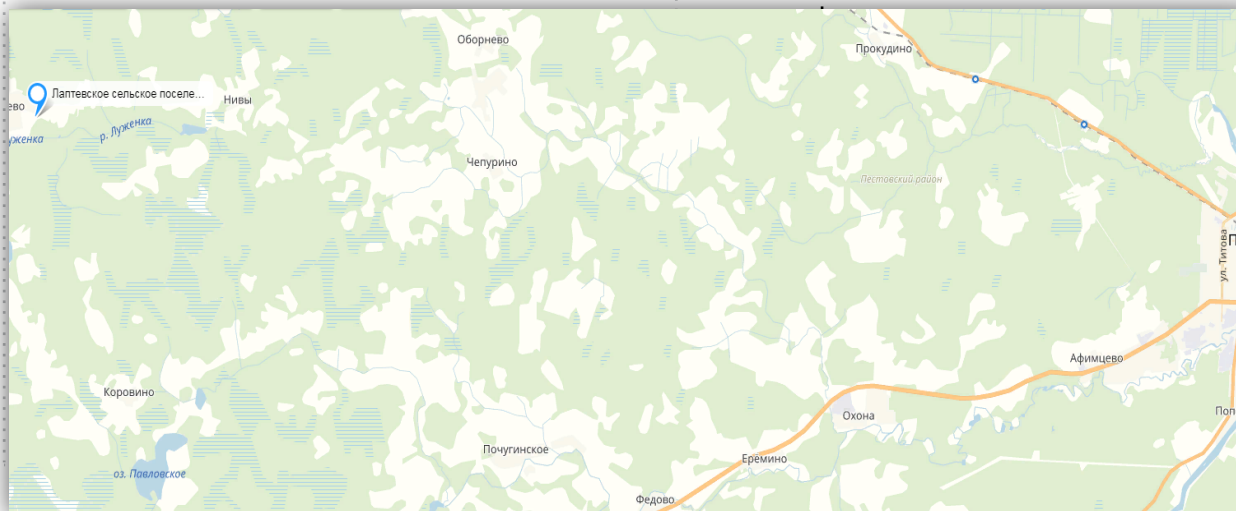
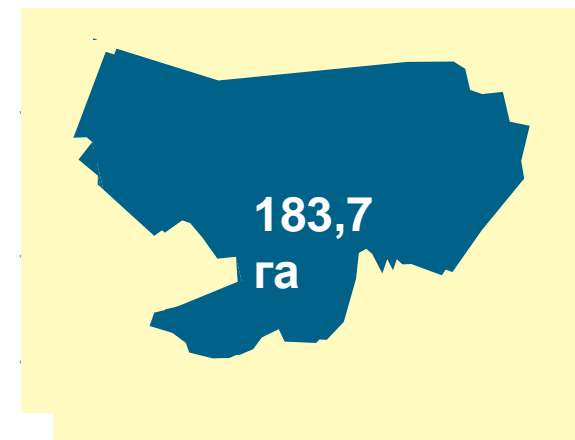
**Форма собственности:**

Муниципальная



Долгота: 35,283

Широта: 58,633



## озеро «Гусевское» (Рыдоложь)

### Описание участка:

Площадка для промышленного  
рыболовства



**Расположение:** Новгородская область, Пестовский район, Устюцкое сельское поселение, д. Гусево



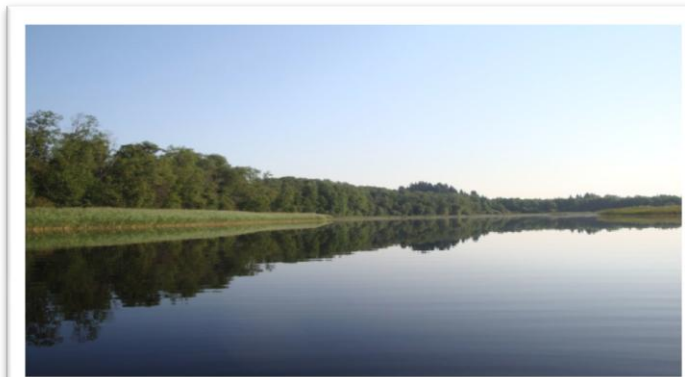
### Категория:

Площадка для промышленного  
рыболовства



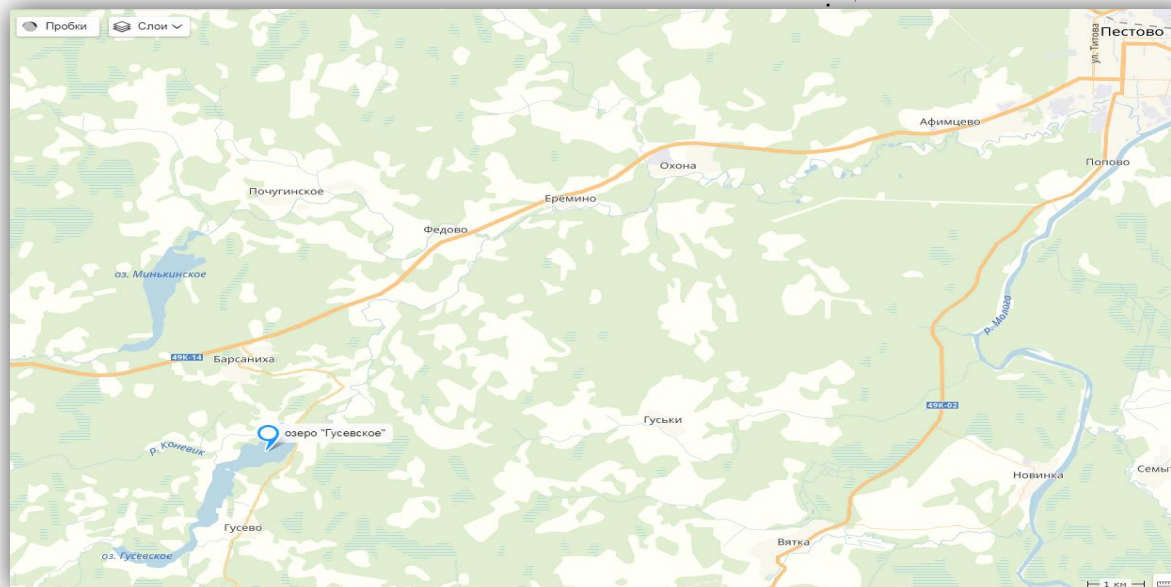
### Форма собственности:

Государственная собственность  
(не разграничена)



Широта: 58,611879

Долгота: 35,649974



■ ИНВЕСТИЦИОННАЯ ПЛОЩАДКА

## «Охона»

**Описание земельного участка:**

Сельскохозяйственные угодья – 120,4га,

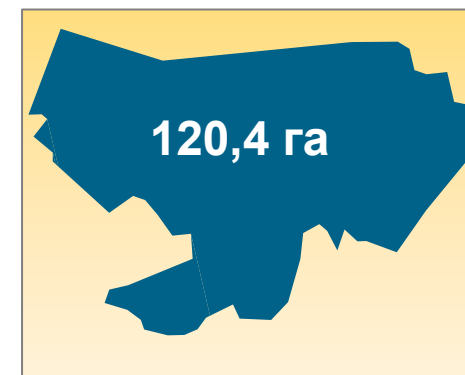
**Рельеф территории –**

слабовсхолмленная равнина



**Широта:** 58,581304; 58,562472

**Долгота:** 35,570046; 35,570904



**Расположение:** Новгородская область, Пестовский район, Охонское сельское поселение, д. Угомоново, д.Харламово



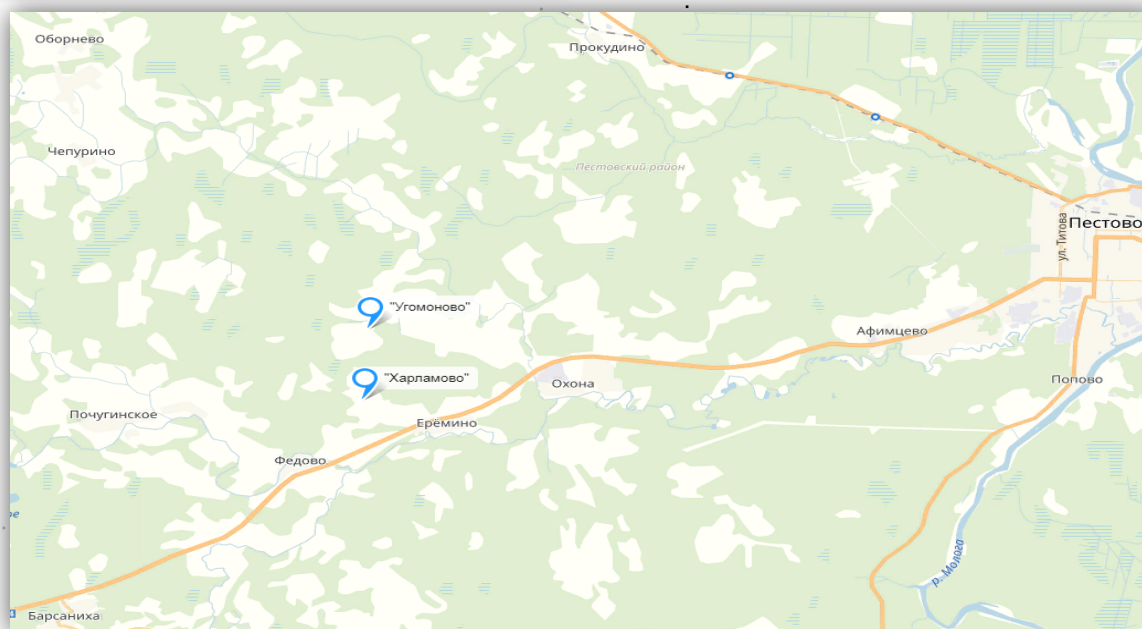
**Категория:**

Земли сельскохозяйственного назначения



**Форма собственности:**

Муниципальная собственность



■ ИНВЕСТИЦИОННАЯ ПЛОЩАДКА

## Торфоболото «Талицкое»

Описание земельного участка:

Земли лесного фонда  
квартал №9,10,22,23,35



### Расположение:

Богословское сельское поселение, д.Брякуново



### Категория:

Земли лесного фонда



Утвержденные запасы- 16599 тыс.т.

Площадь к границе промышленной залежи- 6447 га.

Тип торфа-верховой

Степень разложения-29%

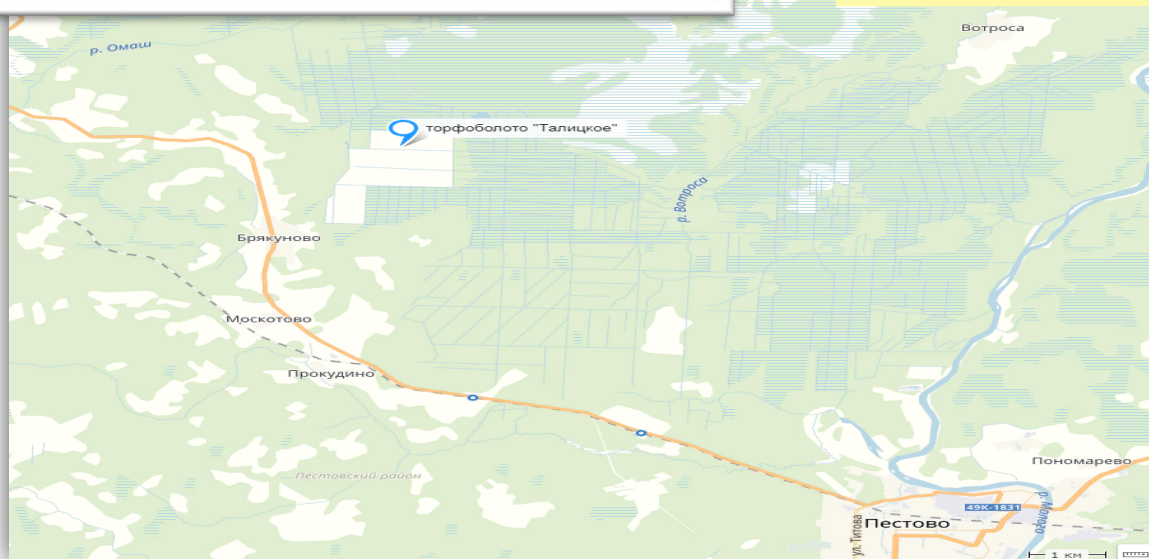
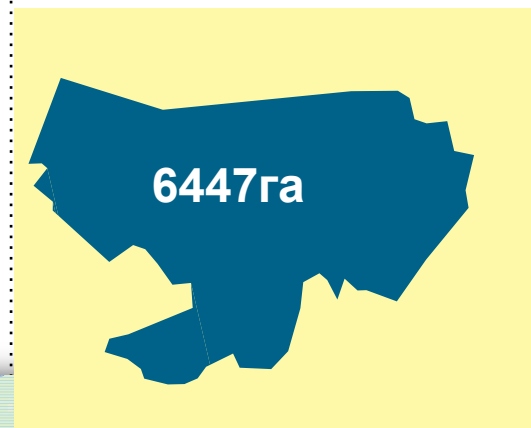
Зольность-5%

Глубина-2,33 м

Торф месторождения может быть использован в качестве топливных брикетов, экологически чистого органического удобрения



Широта: 58,653887  
Долгота: 35,901226

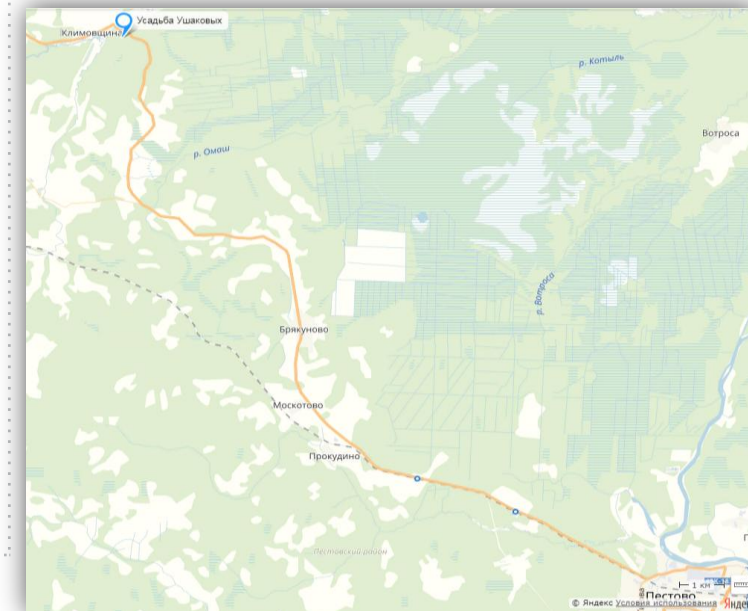


## Усадьба Ушаковых. д. Климовщина. Богословское сельское поселение

Широта: 58,746888

Долгота: 35,529234

Каменный дом помещиков Ушаковых – единственный сохранившийся памятник усадебной культуры конца XVIII – начала XIX века на территории Пестовского района. Этот дом и поместье принадлежали роду дворян Ушаковых. По всей вероятности строителем дома мог быть Аполлон Степанович Ушаков, он происходил из старого дворянского рода, жил в Москве и своём подмосковном имении Иванисово. Среди трех его сыновей наиболее известен Василий Аполлонович (13.02.1789 – 27.03.1838), участник войны 1812 года и заграничных походов, генерал-майор. Театральный критик, журналист, беллетрист, переводчик. Воспитывался в Пажеском корпусе, служил в гвардейском Литовском полку, был ранен под Бородиным, участвовал в походах 1813—1814. В 1819 вышел в отставку и поселился в Москве. Его литературная деятельность началась с середины 20-х годов статьями разного содержания, иногда заимствованными из иностранных литератур. Он интересовался также сценическим искусством. Ушаков Аполлон Аполлонович (1796-1848), также выбрал военную карьеру. И хотя она была не такая героическая, как у старшего брата, закончил ее в чине генерал-майора, в 1840 г. был награжден Орденом Святого Георгия. Он жил в Санкт-Петербурге и женился на Эмилии Карловне фон Тролле. У них было три дочери: Эмилия, Елизавета и Мария. Супруга его скоропостижно скончалась 1 июля 1831 года в возрасте 24-х лет во время эпидемии холеры и похоронена была на холерном кладбище на Выборгской стороне. Рядом с ней был положен Аполлон Аполлонович, умерший 3 февраля 1848 года 52-х лет, оставив дочерям имение в Симбирской губернии, душ по 100 каждой. Младший сын Николай Аполлонович Ушаков и был владельцем дома в Климовщине, высоким чином (штабс-капитан) не обладал, но землевладельцем в Устюженском уезде был крупным и деятельным. Все его дети родились в Климовщине. Последними владельцами усадебного дома были титулярный советник Николай Николаевич Ушаков и его жена Екатерина Яковлевна. В начале XX века они продали своё имение. Сегодня памятник усадебной культуры находится в неудовлетворительном состоянии. На территории парка и усадьбы сохранилась старинная конюшня и дом управляющего.



# Для размещения молочно-товарной фермы на 2800 голов

## Расположение:

Новгородская область  
Пестовский район

## Категория:

Земли  
сельскохозяйственного  
назначения

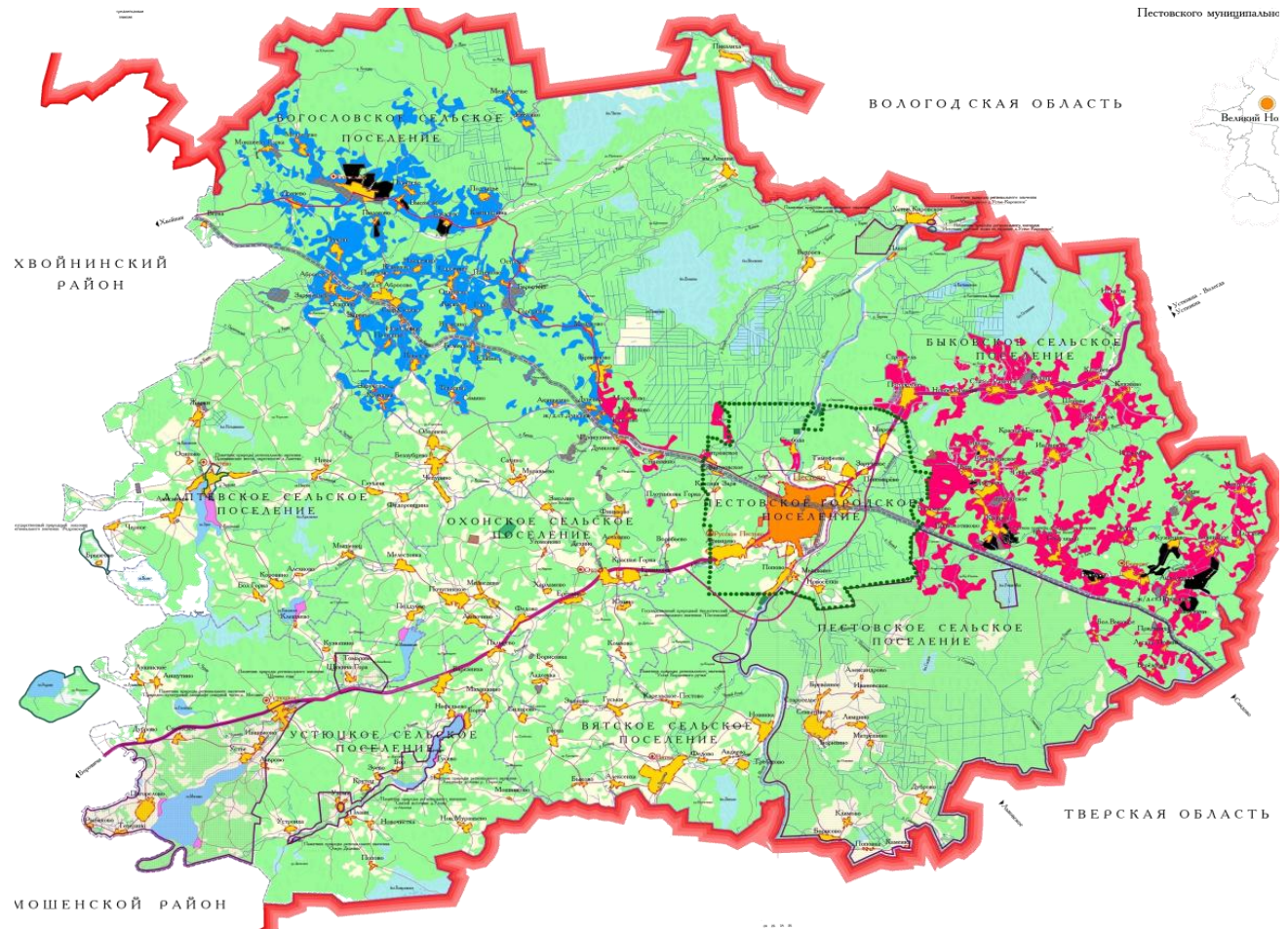
## Общая площадь:

Площадка № 1 – 8280 га

Площадка № 2 – 8605 га

## Состав земель:

90% пашни,  
10% сенокосы и пастбища



- Площадка № 1
- Площадка № 2



## Поддержка сельхозтоваропроизводителей:

- **Федеральный закон от 24.07.2002 № 101-ФЗ «Об обороте земель сельскохозяйственного назначения» (п. 8 ст. 10)**
- **Постановление Правительства РФ от 14.04.2008 №264 "О проведении конкурса на право заключения договора о предоставлении рыбопромыслового участка для осуществления промышленного или прибрежного рыболовства и заключении такого договора«**
- **Государственная программа «Развитие агропромышленного комплекса в Новгородской области на 2014 -2020 годы;**
- **Государственная программа «Устойчивое развитие сельских территорий в Новгородской области на 2014 -2020 годы;**

# Инвестиционные площадки

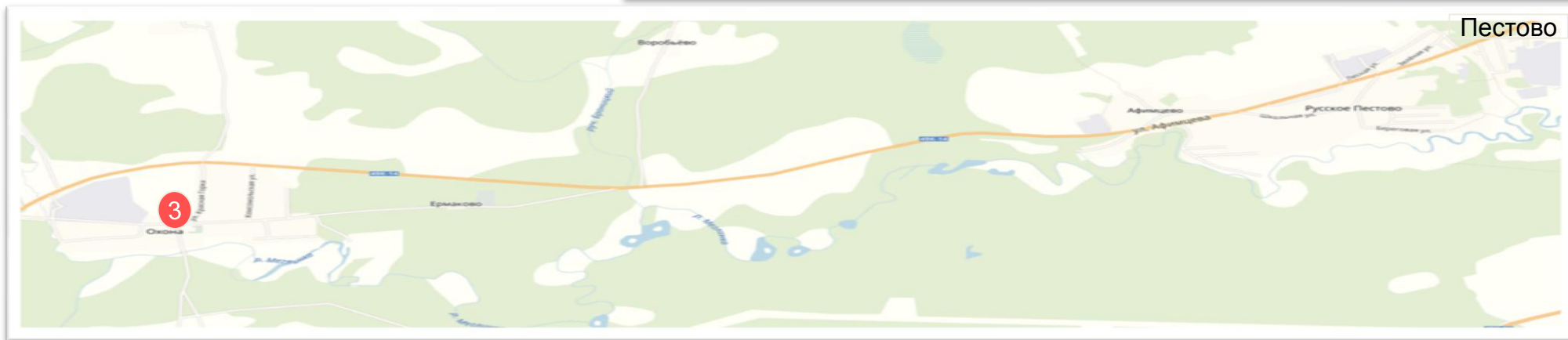
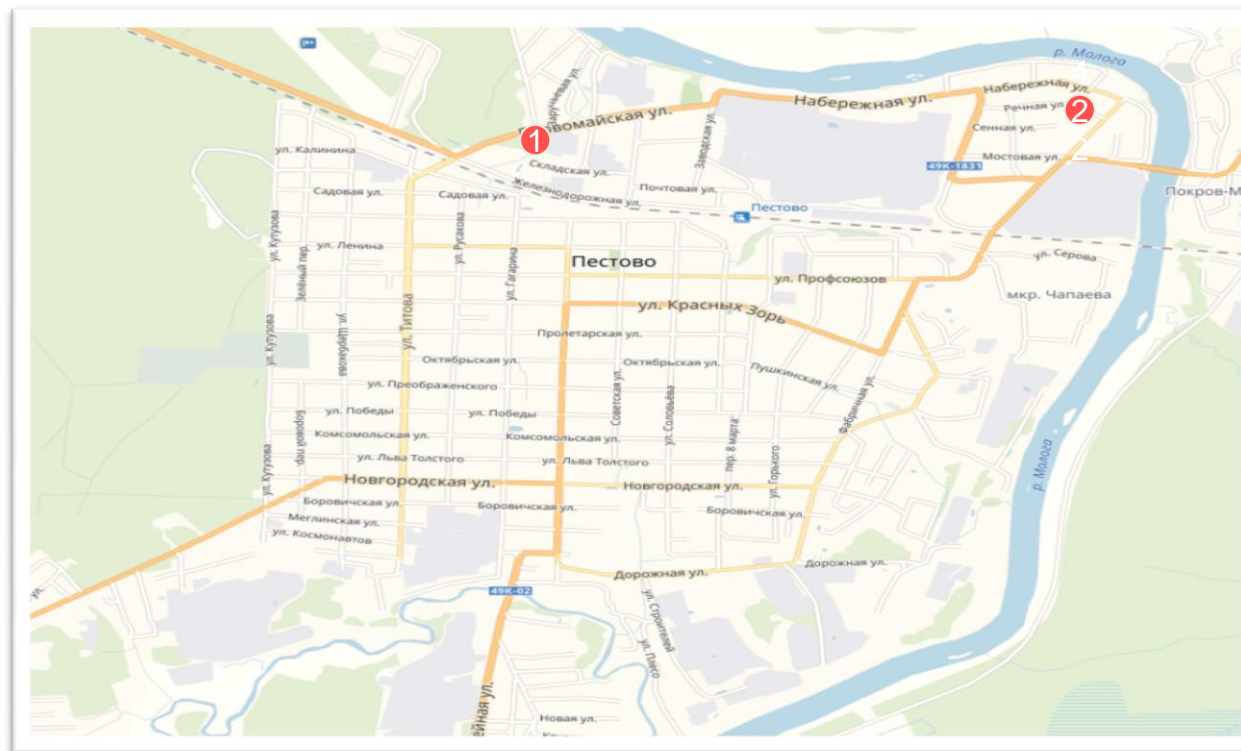
№ п/п	Название площадки	Месторасположения (адрес)	Расстояние до административного центра, км	Площадь, га	Возможн о расширение до, га	Собственность	Кадастровый номер	Предполагаемое использование площадки
1	ул.Складская(территория молокозавода)	ул.Складская, г.Пестово, Пестовский район, Новгородская область	В черте города	1,62		Частная собственность	53:14:0100112:14	Производственная деятельность
2	ул.Устюженское шоссе (территория опытно механического завода)	ул.Устюженское шоссе, г.Пестово, Пестовский район, Новгородская область	В черте города	16,4		Частная собственность	53:14:0100137:1	Производственная деятельность
3	д.Охона, Пестовский район	д Охона, Пестовский район, Новгородская область	12 км	8,4		Гос.неразгранич. собственность	53:14:1202901:30	Производственная деятельность

# Инвестиционные промышленные площадки

1 ул.Складская-1 (территория молокозавода), г.Пестово

2 ул. Устюженское шоссе (территория опытно механического завода), г.Пестово

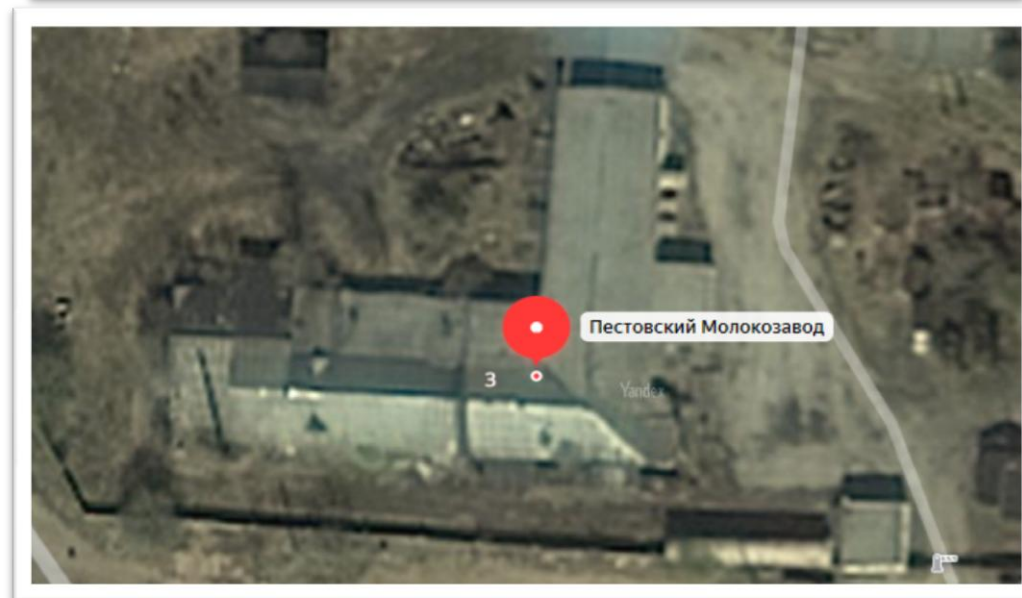
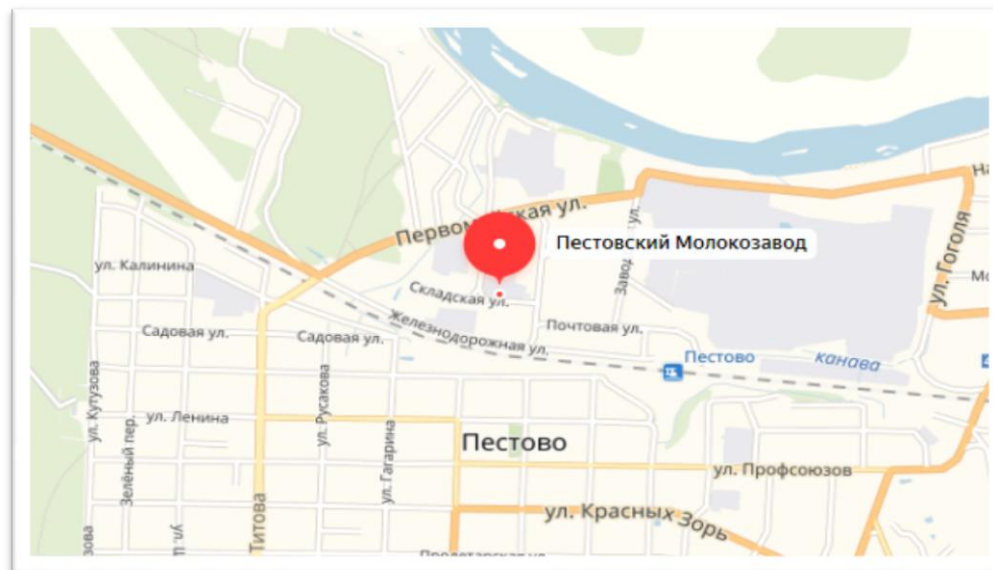
3 д.Охона, Пестовский район



# Инвестиционные площадки

3

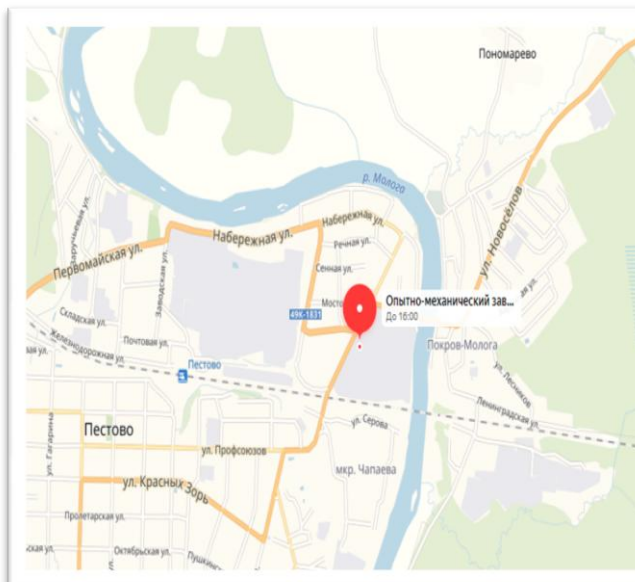
- ❖ Земельный участок площадью – 1,62 га
- ❖ Местоположение- ул.Складская-3, г.Пестово, Пестовский район, Новгородская область
- ❖ Виды деятельности - промышленное производство
- ❖ Категория земель - земли населенных пунктов
- ❖ Условия предоставления- аренда
- ❖ Собственник участка- частная собственность
- ❖ Удаленность, транспортная инфраструктура- участок находится в черте города
- ❖ Инфраструктура:
  - электроснабжение- есть возможность подключения
  - водоснабжение - есть возможность подключения
  - водоотведение - есть возможность подключения
  - связь – мобильная, стационарная



# Инвестиционные площадки

4

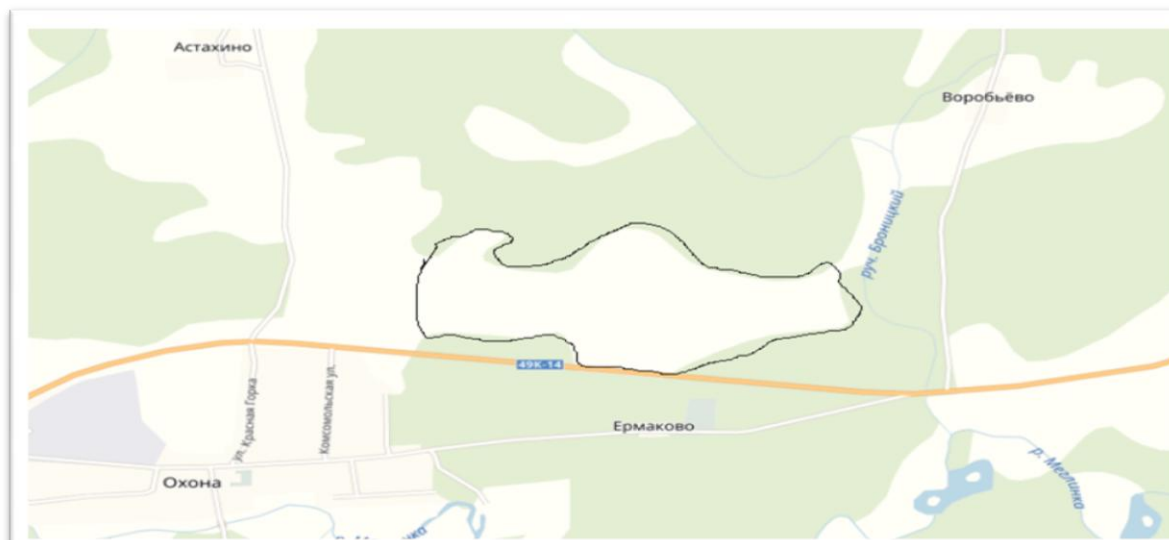
- ❖ Земельный участок площадью –16,4 Га
- ❖ Местоположение- ул. Устюженское шоссе, 4 г.Пестово, Пестовский район, Новгородской области
- ❖ Виды деятельности - производство продукции для машиностроения, комплектующие из металла, переработка древесины
- ❖ 17 корпусов- 48 368,6 кв.м
- ❖ Условия предоставления- аренда
- ❖ Собственник участка- частная собственность
- ❖ Инфраструктура:
  - электроснабжение,
  - водоотведение,
  - водоснабжение,
  - железнодорожные пути - 651,35 м.
- ❖ Контактное лицо: Писарев Александр Анатольевич  
раб.тел.8 (81669) 5-21-32



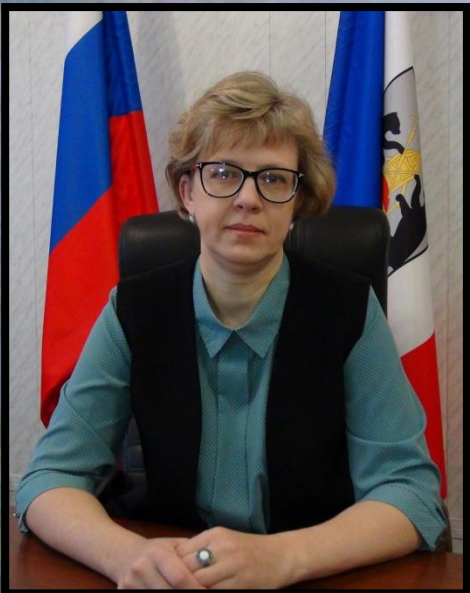
# Инвестиционные площадки

5

- ❖ Земельный участок площадью – 8,4 Га
- ❖ Местоположение- д.Охона, Пестовский район, Новгородская область
- ❖ Виды деятельности - промышленное производство
- ❖ Категория земель- земли населенных пунктов
- ❖ Условия предоставления- аренда
- ❖ Собственник участка- муниципальная собственность
- ❖ Удаленность, до ближайшего населенного пункта- 1,5 км. д.Охона
- ❖ Удаленность, транспортная инфраструктура- 12 км до районного центра г.Пестово
- ❖ Инфраструктура:
  - электроснабжение- есть возможность подключения
  - водоснабжение - есть возможность подключения
  - водоотведение - есть возможность подключения
  - связь – мобильная, стационарная



# КОНТАКТЫ ЛИЦ, КУРИРУЮЩИХ ИНВЕСТИЦИОННУЮ ДЕЯТЕЛЬНОСТЬ В РАЙОНЕ



**Поварова Елена Алексеевна**  
Глава Пестовского муниципального  
района

тел. 8(81669) 52-375 приемная,  
тел. 8(81669) 52-753  
эл.почта pestadm@novgorod.net

**Соловьева Елена Анатольевна**  
заместитель Главы администрации  
по экономическим вопросам

тел. 8(81669) 52-430  
моб.тел 8(921) 020-01-75  
эл. почта e.soloveva@adm-pestovo.ru

**Дурнева Людмила Александровна**  
Начальник управления экономического  
развития, сельского хозяйства и  
инвестиций

тел. 8(81669)52-173  
моб.тел 8(921)207-98-90  
эл.почта economy\_pestovo@mail.ru

## Спасибо за внимание!